

Муниципальное бюджетное общеобразовательное учреждение «Лукашевская средняя общеобразовательная школа»
(МБОУ «Лукашевская СОШ»)

СОГЛАСОВАНА

УТВЕРЖДЕНА

Председатель комитета образования
Гатчинского муниципального района

приказом МБОУ «Лукашевская СОШ»

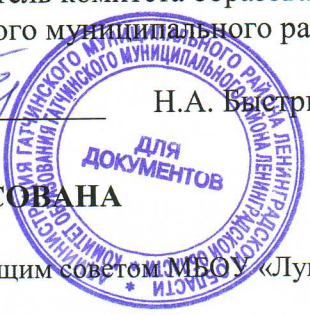
от 30.12.2023 № 118


Н.А. Быстрых

СОГЛАСОВАНА

Управляющим советом МБОУ «Лукашевская СОШ»

(протокол от 27.12.2023 № 1)



**Программа развития
МБОУ «Лукашевская СОШ»
на 2023–2028 годы**

п. Лукаши, 2023 год

Содержание Программы развития школы

№	Содержание	Стр.
1	Паспорт Программы развития	3
2	Информационная справка	8
3	Проблемно-ориентированный анализ текущего состояния школы, результаты самодиагностики	11
3.1.	Анализ реализации Программы развития МБОУ «Лукашевская СОШ» Школа полного дня	11
3.2.	Направления описания результатов самодиагностики по модели «Школы Минпросвещения России» 14	12
3.3	Аналитическое и прогностическое обоснование программы развития	13
3.3.1.	PEST-анализ	13
3.3.2.	SWOT-анализ	15
3.4.	Условия перехода на средний уровень соответствия модели «Школа Минпросвещения России», формирование задач	21
4	Концепция Программы развития МБОУ «Лукашевская СОШ»	29
5	Модель образовательной деятельности школы (реализация модели Программа развития школы»)	32
6	Модель управления МБОУ «Лукашевская СОШ»	36
6.1	Органы управления	38
6.2	Штатное расписание	39
6.3	Социальные партнеры школы	40
6.4	Комплексный мониторинг реализации программы развития	41
7.	Информационное обеспечение Программы развития школы	43
8.	Ресурсное обеспечение реализации Программы развития	44
9.	Ожидаемые результаты реализации Программы развития МБОУ «Лукашевская СОШ» 2023-2028 годы	56
Приложение1	Организационная структура МБОУ «Лукашевская СОШ»	63
Приложение2	Самодиагностика образовательных результатов по материалам концепции проекта «Школа Минпросвещения России»	64

**1. Паспорт Программы развития
муниципального бюджетного общеобразовательного учреждения
«Лукашевская средняя общеобразовательная школа» на 2023-2028 годы**

Таблица 1

Полное (сокращенное) наименование организации	Муниципальное бюджетное общеобразовательное учреждение «Лукашевская средняя общеобразовательная школа» МБОУ «Лукашевская СОШ» (далее ОО или Школа)
Наименование Программы развития	Программа развития Муниципального бюджетного общеобразовательного учреждения «Лукашевская средняя общеобразовательная школ» (далее Программа)
Назначение Программы	Программа является организационно-правовой основой функционирования, развития и стабилизации школы.
Правовое обоснование Программы развития	<ol style="list-style-type: none"> 1. Федеральный закон «Об образовании в Российской Федерации» от 29.12.2012 № 273-ФЗ. 2. Федеральный проект «Цифровая образовательная среда» (п. 4.4 паспорта национального проекта «Образование», утв. президиумом Совета при Президенте РФ по стратегическому развитию и национальным проектам, протокол от 24.12.2018 № 16). 3. Стратегии развития информационного общества в Российской Федерации на 2017 - 2030 годы, утвержденная указом Президента РФ от 09.05.2017 № 203. 4. Концепция общенациональной системы выявления и развития молодых талантов, утвержденная Президентом РФ 03.04.2012 № Пр-827. 5. Основы государственной молодежной политики до 2025 года, утвержденные распоряжением Правительства РФ от 29.11.2014 № 2403-р. 6. Распоряжение Минпросвещения России от 21.06.2021 № Р-126 «Об утверждении ведомственной целевой программы "Развитие дополнительного образования детей, выявление и поддержка лиц, проявивших выдающиеся способности"». 7. Концепция развития дополнительного образования детей до 2030 года, утвержденная распоряжением Правительства РФ от 31.03.2022 № 678-р. 8. Стратегия развития воспитания в РФ на период до 2025 года, утвержденная распоряжением Правительства РФ от 29.05.2015 № 996-р.

	<p>9. Приказ Минпросвещения России от 31.05.2021 № 286 «Об утверждении федерального государственного образовательного стандарта начального общего образования» (ФГОС-2021).</p> <p>10. Приказ Минпросвещения России от 31.05.2021 № 287 «Об утверждении федерального государственного образовательного стандарта основного общего образования» (ФГОС-2021).</p> <p>11. Приказ Минобрнауки России от 06.10.2009 № 373 «Об утверждении и введении в действие федерального государственного образовательного стандарта начального общего образования».</p> <p>12. Приказ Минобрнауки России от 17.12.2010 № 1897 «Об утверждении федерального государственного образовательного стандарта основного общего образования»</p> <p>13. Приказ Минобрнауки России от 17.05.2012 № 413 «Об утверждении федерального государственного образовательного стандарта среднего общего образования».</p> <p>15. Письмо Минпросвещения России от 11.05.2021 № СК-123/07</p>
Сведения о разработчиках	Администрация Школы, Управляющий совет, ученический и педагогический коллективы, родительская общественность, директор школы Татьяна Петровна Баландина
Цель Программы развития	Создание единого образовательного пространства и равных условий для каждого обучающегося независимо от социальных и экономических факторов, для получения им высокого качества образования в соответствии с меняющимися запросами участников образовательных отношений, перспективными задачами российского общества и экономики, путем создания современных условий, обновления структуры и содержания образования в условиях реализации обновленных ФГОС.
Задачи Программы развития	<p>1. Создание условий для достижения образовательных результатов согласно требованиям федеральных государственных образовательных стандартов на каждом уровне общего образования с учётом независимой оценки качества образования.</p> <p>2. Развитие воспитательной системы, способствующей развитию личности, формированию гражданской позиции, самопознания и самовоспитания, становления и развития ответственного, творческого, инициативного, компетентного гражданина России.</p> <p>3. Расширение возможности образовательного партнёрства для повышении качества освоении содержания учебных предметов,</p>

	<p>творческого потенциала обучающихся в практическом применении.</p> <p>4. Формирование предметно-пространственной среды в перспективе цифровизации образования для расширения возможности индивидуализации образовательного процесса с нацеленностью на достижение планируемых результатов.</p> <p>5. Создание и реализация единой системы сопровождения профессионального самоопределения обучающихся с учетом новых вызовов и потребностей современного рынка труда.</p> <p>6. Развитие системы условий для формирования у обучающихся позитивного отношения к здоровью, как базовой ценности. Умения вести здоровый образ жизни с использованием комплекса ГТО, в контексте идеи здоровьесбережения.</p> <p>7. Реализация управленческого трека развития Школы, модель «Программы развития школы».</p> <p>8. Построение системы персонифицированного профессионального развития педагогов и руководителей школы, обеспечивающую своевременную методическую подготовку с нацеленностью на достижение планируемых образовательных результатов.</p> <p>9. Переход на следующий (средний) уровень соответствия модели «Школа Минпросвещения России».</p>
<p>Основные ожидаемые результаты реализации Программы</p>	<p>1. Определены условия перехода на следующий уровень соответствия модели «Школа Минпросвещения России» с учётом направлений развития:</p> <ul style="list-style-type: none"> - Знание: качество и объективность - Воспитание - Здоровье - Творчество - Профориентация - Учитель. Школьная команда - Школьный климат - Образовательная среда <p>2. Налажена работа по формированию предметно-пространственной среды в перспективе цифровизации образования для расширения возможности индивидуализации образовательного процесса с нацеленностью на достижение планируемых образовательных результатов.</p> <p>3. Построена система персонифицированного профессионального развития педагогов и руководителей ОО,</p>

	<p>обеспечивающая своевременную методическую подготовку с нацеленностью на достижение планируемых образовательных результатов.</p> <p>4. Модернизирована работа по образовательному партнёрству для повышения качества освоения содержания учебных предметов в практическом применении.</p> <p>5. Усовершенствована работа по повышению качества реализации образовательных программ в соответствии с программой здоровьесбережения</p>
<p>Период реализации программы развития</p>	<p>С 2023 года по 2028 год</p>
<p>Порядок финансирования программы развития</p>	<p>Бюджетные и внебюджетные средства</p>
<p>Целевые индикаторы и показатели успешности реализации программы</p>	<ul style="list-style-type: none"> - Переход на обновленный ФГОС: 2023г., — переход на обновленный ФГОС обучающихся 1-7, 10 классов, 2024 г. — переход на обновленный ФГОС обучающихся 8-9 и 11 классов. - Средний балл ГИА выпускников 9 и 11 классов из уровня среднего балла района. - Средний балл ВПР на уровне среднего балла района. - Доля обучающихся, получивших аттестат по итогам внешней оценки качества образования 2023 г. - 100%; 2024 г. - 100%; 2025 г. – 100%; 2026 – 100%; 2027 – 100%; 2028 – 100%. - Доля обучающихся, участвующих в научно-интеллектуальных олимпиадах и конкурсах: 2024 г. – 25%; 2025 г. – 27%; 2026 г. – 30%; 2027 г. – 35%; 2028 г. – более 40% обучающихся. - Доля обучающихся, участвующих в научно-исследовательской деятельности: 2024 г. – 25%; 2025 г. – 30%; 2026 г. – 40%; 2027 г. – 45%; 2028 г. – более 50% - Доля победителей интеллектуальных и творческих олимпиад и конкурсов на муниципальном, региональном и всероссийском уровне 2024 г. – 5%; 2025 г. – 7%; 2026 г. – 10%; 2027 г. – 15%; 2028 г. – более 20% - Доля обучающихся, включенных в систему дополнительного образования: 2024 г. – 50%; 2025 г. – 57%; 2026 г. – 60%; 2027 г. – 65%; 2028 г. – более 70% - Доля учащихся, имеющих высокий уровень воспитанности, от общего числа учащихся: 2024 г. – 90%; 2025 г. – 90%; 2026 г. – 90%; 2027 г. – 95%; 2028 г. – более 95% - Доля обучающихся, состоящих на внутришкольном учете: 2024 г. – 1%; 2025 г. – 1%; 2026 г. – 1%; 2027 г. – 1%; 2028 г. – 0 %

	<ul style="list-style-type: none"> - Оснащение школы компьютерной техникой; программным обеспечением учебного и управленческого значения: 2024 г. – 90%; 2025 г. – 95%; 2026 г. – 98%; 2027 г. – 98%; 2028 г. – 100% - Доля учебных предметов, где используется ИКТ в образовательной деятельности: 2024 г. – 100%; 2025 г. – 100%; 2026 г. – 100%; 2027 г. – 100%; 2028 г. – 100% - Доля учащихся, применяющих ИКТ в образовательной деятельности: 2024 г. – 75%; 2025 г. – 77%; 2026 г. – 80%; 2027 г. – 85%; 2028 г. – более 90% - Доля семей, удовлетворённых качеством образования в школе: 2024 г. – 75%; 2025 г. – 77%; 2026 г. – 80%; 2027 г. – 85%; 2028 г. – более 90% - Наличие и систематическое пополнение информации на информационном портале по поддержке талантливых детей на сайте школы. - Доля выпускников, построивших постшкольный образовательный маршрут млн трудоустроившихся: 2024 г. – 90%; 2025 г. – 90%; 2026 г. – 90%; 2027 г. – 95%; 2028 г. – более 95%. - Охват обучающихся системой индивидуального мониторинга здоровья (далее – ОВЗ) и детей инвалидов, которым созданы условия для получения качественного общего образования (в числе с использованием дистанционных образовательных технологий), от общей численности детей школы: 2024 г. – 100%; 2025 г. – 100%; 2026 г. – 100%; 2027 г. – 100%; 2028 г. – 100% - - Доля детей с ограниченными возможностями здоровья (далее – ОВЗ) и детей-инвалидов, которым созданы для качественного общего образования (в том числе с использованием дистанционных образовательных технологий), от общей численности школы: 2024 г. – 100%; 2025 г. – 100%; 2026 г. – 100%; 2027 г. – 100%; 2028 г. – более 100% - Доля педагогических работников, ежегодно повышающих квалификацию: 2024 г. – 95%; 2025 г. – 95%; 2026 г. – 100%; 2027 г. – 100%; 2028 г. – 100%. - Доля педагогических работников, аттестованных на высшую и первую квалификационную категорию: 2024 г. – 65%; 2025 г. – 65%; 2026 г. – 70%; 2027 г. – 80%; 2028 г. – 90%. - Доля педагогических работников, включенных в проектную, исследовательскую деятельность: 2024 г. – 55%; 2025 г. – 55%; 2026 г. – 60%; 2027 г. – 60%; 2028 г. – 70% и более. - Доля педагогических работников, активно применяющих ИКТ в образовательной деятельности: 2024 г. – 100%; 2025 г. – 100%; 2026 г. – 100%; 2027 г. – 100%; 2028 г. – 100%.
--	--

Контроль реализации программы развития	<p>Организация осуществляет мониторинг эффективности реализации программы развития. Отчетная дата – май каждого года. По итогам ежегодного мониторинга ответственный работник составляет аналитический отчет о результатах реализации программы развития. Ответственный назначается приказом директора МБОУ «Лукашевская СОШ»</p> <p>Корректировку программы развития осуществляет директор МБОУ «Лукашевская СОШ»</p>
--	--

2. Информационная справка об организации

Сведения об организации. МБОУ «Лукашевская СОШ» (далее – школа) расположена по адресу: п. Лукаши, улица Школьная, дом 5. Телефон: 8813-71-64-735. Электронный адрес: lukschool@gtn.lokos.net

Школа находится в типовом здании по проекту 1964 года. У школы нет филиалов. В ней обучают 350 учащихся. Учебные занятия проводятся в одну смену. Режим работы школы: пятидневная учебная неделя для учащихся 1х-7 классов и шестидневная для учащихся 8-11 классов.

Обеспечена занятость учащихся по интересам во второй половине дня и в субботу в рамках дополнительного образования и курсов внеурочной деятельности. На сентябрь 2022 года дополнительное образование представлено 5 кружками, 4 спортивными секциями, работает театральная студия, медиацентр.

Для функционирования школы, в том числе организации образовательного процесса имеются:

- учебные кабинеты – 20, площадь – 703,7 м²;
- компьютерный класс, площадь – 48 м²;
- мастерская, площадь – 65 м²;
- спортивный зал, площадь – 100,2 м²;
- актовый зал, площадь – 103 м²;
- библиотека площадь – 37,1 м²;
- столовая на 90 посадочных мест;
- архив, площадь – 1 м²;
- медицинский кабинет, площадь – 10 м²;
- учительская, площадь – 15,6 м²

Сведения об обучающихся. Оценка содержания и качества подготовки обучающихся – статистика показателей за 2019–2022 годы

Таблица 2

№ п/п	Параметры статистики	2019–2020 учебный год	2020–2021 учебный год	2021–2022 учебный год	Сентябрь 2022 года
1	Количество детей, обучавшихся на конец учебного года, в том числе:	239	252	300	350
	– начальная школа	132	131	155	182
	– основная школа	96	114	130	141
	– средняя школа	11	7	15	27
2	Количество учеников, оставленных на повторное обучение:				
	– начальная школа	–	–	–	–
	– основная школа	–	–	–	–
3	Не получили аттестата:				
	– об основном общем образовании	–	–	–	–
	– среднем общем образовании	–	–	–	–
4	Окончили школу с аттестатом с отличием:				
	– в основной школе	1	2	-	–
	– средней школе	-	1	-	–

Приведенная статистика показывает, что положительная динамика успешного освоения основных образовательных программ сохраняется, при этом стабильно растет количество обучающихся школы.

Характеристика окружающего социума. Социум школы представляет собой микро- и макросреду. Микросреду составляют семьи учащихся. Статистические сведения о социальном статусе семей свидетельствуют о сохранении высокого показателя численности многодетных и социально незащищенных семей (семьи, в которых оформлена опека, имеются дети-инвалиды).

2020 год - 17,38% от общего числа семей;

2021 год - 17,48% от общего числа семей;

2022 год - 18,95% от общего числа семей.

На уровне начального образования численность многодетных семей с 2019 года незначительно снизилась, а на уровнях основного и среднего общего образования стало на 11 семей больше.

Макросреду или макроокружение представляют различные организации, взаимодействие с которыми позволяет реализовать модель Школы полного дня, основанную на интегративной связи образования, культуры, спорта и социальных структур. Вблизи со школой находятся еще 4 общеобразовательные организации. Кроме того, расположены спортивная школа, музыкальная школа в г. Коммунар, Библиотеки в п. Лукаши и п. Пудомяги.

Соседство со школами заставляет развиваться, чтобы быть конкурентоспособными, но при этом не терять своей уникальности. С общеобразовательными школами г. Коммунар наладили партнерские взаимоотношения: уже на март 2023 года запланировали и идет активная подготовка к практическому семинару «Итоги курса Основы проектной деятельности»

Заключены договора с Екатерининским дворцом г. Пушкина, Эрмитажем С.-Петербурга где проводятся интерактивные уроки, РЦДТ. Сотрудничество со спортивной школой позволяет обеспечить возможность получения дополнительного образования, реализовать индивидуально-дифференцированный подход к развитию детей, удовлетворить потребность детей в двигательной активности (через посещение учащимися различных спортивных секций). Сотрудничество с Д/С № 32 п. Пудомяги на протяжении многих лет.

Совместно с библиотекой п. Лукаши школа проводит литературные и культурно-познавательные мероприятия.

Организационно-педагогические условия организации, характеристика педагогов.

Общее количество работников – 120 человек. Из них 70 – учителя, 20 – иные педагогические работники, 20 – непедагогические работники.

Образование, кол-во работников	Наличие квалификационных категорий, кол-во работников
Высшее – 22 чел. Среднее специальное – 3 чел. Обучаются в ВУЗах – 2 чел.	Высшая – 7 человек Первая – 16 человек

Среди педагогического состава есть учителя, отмеченные наградами:

- Почетный работник общего образования РФ – 1 работник;
- Почетная грамота Министерства образования РФ – 3 работника;
- Отличник народного просвещения – 1 работник.

На данный момент школа полностью укомплектована для реализации образовательных программ общего образования. На момент завершения программы школа должна создать материально-технические ресурсы для реализации программ дополнительного образования по следующим направлениям: технической, физкультурно-спортивной, туристско-краеведческой.

3. Проблемно-ориентированный анализ текущего состояния школы, результаты самодиагностики

3.1. Анализ реализации Программы развития МБОУ «Лукашевская СОШ» за 2019-2022 годы

- результативность реализации программы развития школы на 2019-2022 годы;
- потенциал развития школы на основе SWOT–анализа возможностей и проблем образовательной организации;
- возможные варианты развития.

Основания для разработки программы развития школы по итогам SWOT-анализа

Таблица 3

Оценка актуального состояния внутреннего потенциала		Оценка перспектив развития в соответствии с изменениями внешнего окружения	
Сильные стороны (S)	Слабые стороны (W)	Благоприятные возможности (O)	Угрозы (T)
Высокий уровень профессиональной подготовки преподавателей (60 % учителей имеют высшую и первую категорию).	Слабая материально-техническая база	Есть предложения по сетевому взаимодействию	Расширяется конкурентная среда
Учебный план имеет разнообразную вариативную часть	Недостаточное количество учащихся школы для необходимого набора в профильные классы	Есть спрос на предпрофильное образование	Период демографического роста в регионе
Развита система организации проектно-исследовательской деятельности школьников	Недостаточное материально-техническое оснащение	Школа часто участвует в спортивно-оздоровительных мероприятиях различного уровня	Недостаточное материально-техническое оснащение
Школьники успешно участвуют в районных олимпиадах, конкурсах, конференциях различной направленности	Библиотечный фонд укомплектован недостаточно, нет новых поступлений, в т. ч. электронных изданий	Школы выстроила систему взаимодействия школы с государственными и общественными организациями	Школа зависит от бюджетного финансирования в условиях экономической нестабильности

Школа расположена в районе активной застройки нового жилья		Школа участвует в конкурсах	Слабый спрос на культурные мероприятия
--	--	-----------------------------	--

Вывод: Программа развития МБОУ «Лукашевская СОШ» за 2019-2022 годы полностью реализована. Все задачи выполнены с разной эффективностью и качеством выполнения. Показатели решения некоторых задач ниже целевых индикаторов и показателей успешности.

Проблемы:

1. Отрицательная динамика среднего бала ГИА выпускников 9 класса по математике.
2. Доля обучающихся, участвующих в научно-исследовательской деятельности ниже планируемого уровня с отрицательной динамикой.
3. Доля победителей и призеров интеллектуальных и творческих олимпиад и конкурсов на муниципальном, региональном и всероссийском уровне ниже планируемого.
4. Число семей, удовлетворенных качеством образования ниже планируемого.
5. Доля учителей, аттестованных на высшую и первую квалификационную категорию ниже планируемого индикатора.

3.2. Направления описания результатов самодиагностики по модели «Школа Минпросвещения России»

Для разработки новой Программы развития, с целью сохранения единства внутришкольной политики и внешней политики государства в области образования, использованы механизмы проекта «Школа Минпросвещения России». Проект направлен на реализацию Указа Президента Российской Федерации от 21 июля 2020 г. 474 «О национальных целях развития Российской Федерации на период до 2030 года», на достижение целевых показателей, характеризующих достижение национальных целей 2030 году: вхождение Российской Федерации в число десяти ведущих стран мира по качеству общего образования; формирование эффективной системы выявления, поддержки и развития способностей и талантов у детей молодежи, основанной на принципах справедливости, всеобщности и направленной на самоопределение и профессиональную ориентацию всех обучающихся; создание условий для воспитания развитой и социально ответственной личности на основе духовно-нравственных ценностей народов Российской Федерации, исторических и культурных традициях.

Проведена самодиагностика образовательной деятельности МБОУ «Лукашевская СОШ» (Приложение 2). По результатам самодиагностики определено исходное состояние как базовый (минимально достаточный) уровень освоения модели «Школы Минпросвещения России», набрано 106 баллов. Базовый уровень включал в себя необходимый минимум пакетных решений для обеспечения качественного образовательного процесса в образовательной организации с соблюдением задач, содержащихся в национальном проекте «Образование».

Рисунок 1

Графический профиль соответствия МБОУ «Лукашевская СОШ» модели «Школа Минпросвещения России» по основным направлениям.



С помощью «лепестковой» диаграммы составлен графический профиль соответствия образовательной организации модели «Школа Минпросвещения России» по основным магистральным направлениям, определён диапазон деятельности школы по указанным направлениям для достижения следующего (среднего) уровня соответствия.

При анализе показателей каждого магистрального направления определены условия перехода на средний уровень соответствия – желаемый результат. Совокупность показателей желаемого результата составляют 178 баллов (максимальный показатель из диапазона 124-178 баллов). Для сопоставления всех показателей желаемого результата с учетом проблем, выявленных анализом реализации предыдущей Программы развития 2019-2022 гг, и возможностями школы проведено аналитическое и прогностическое обоснование программы.

3.3. Аналитическое и прогностическое обоснование Программы развития

3.3.1. PEST-анализ – выявление политических, экономических и социальных и технологических аспектов внешней среды, которые вызывают проблемы и задачи предстоящего периода.

Таблица 4

Факторы	Положительные	Факторы риска
	Цели развития школы соответствуют стратегическим целям развития образования в Российской Федерации	Цели образования в понимании родителей (законных представителей) не всегда соответствуют

		стратегическим целям развития образования в Российской Федерации
Политические аспекты внешней среды	Федеральная программа «Модернизация школьных систем образования» в рамках государственной программы «Развитие образования» (Минпросвещения России Минстрой России и субъекты Российской Федерации).	Недостаточное учебно-методическое обеспечение
	Федеральный проект «Школ Минпросвещения России»: - комплексное рассмотрение всех сфер развития современной школы, которые оцениваются по единым критериям; - смыслообразующие требования и ценностные ориентиры; - наличие в документе описания лучших образовательных практик, которые могут стать для школы ориентиром и инструментом развития; - закрепление принципов единства требований, единого образовательного пространства.	Отсутствует
Экономические аспекты внешней среды	Уровень регистрируемой безработицы в ЛО уменьшается. Среднегодовой уровень регистрируемой безработицы в Гатчинском районе близок к областным показателям.	Несоответствие на рынке труда спроса и предложения складывается по причине отсутствия специалистов необходимой квалификации, а также транспорта и жилья у работодателей. Ограничение средств школы в условиях подушевого финансирования. Отсутствие инструментов формирования компетенций цифровой экономики, недостаточное использование возможностей цифровых технологий.
Социальные аспекты внешней среды	Численность постоянного населения в микрорайоне школы составляет около 10 тысяч человек, % детей в общей численности населения	Недостаточное развитие инфраструктуры выявления и поддержки талантов в сферах создания и использования технологий,

	составляет свыше 25 % от общей численности населения	социальной активности и предпринимательства, коммуникаций и дизайна и др.
Технологические аспекты внешней среды	Влияние Интернета на развитие региональной, муниципальной и школьной систем образования, внедрение информационных технологий приводит к принципиальному изменению роли учителя, к необходимости качественно новой подготовки педагогических кадров. Влияние мобильных технологий на сферу образования (в т.ч. управление)	Замещение традиционного общения сетевым»; Интернет-зависимость; Рост случаев социально-опасного поведения Рост числа обучающихся с ОВЗ, с инвалидностью Рост числа обучающихся, находящихся ТЖС

3.3.2. SWOT-анализ для выявления факторов внутренней и внешней среды, обуславливающих потенциальные возможности и опасности.

А. Общий SWOT-анализ для выявления факторов внутренней и внешней среды деятельности школы.

Таблица 5

Направление	Сильные стороны	Слабые стороны
Управленческая модель ОО	Сочетание принципов самоуправления коллектива и единоначалия	Недостаточная синхронизация
1. Знание	Рабочие программы по внеурочной деятельности	Сетевая форма организации; недостаточно специалистов инклюзивного образования
2. Здоровье	Единые подходы к организации и контролю горячего питания	Нарушение режима питания, принципов здорового питания учащимися вне школы
3. Творчество	Дополнительные образовательные программы, участие обучающимися в конкурсах, фестивалях, олимпиадах.	Не использование мобильных учебных комплексов
4. Воспитание	Рабочая программа воспитания	Неоднородность условий семейного воспитания
5. Профориентация	Опыт участия школы в проекте «Билет в будущее», педагог - навигатор	Трудности с личностным и профессиональным самоопределением обучающихся

6. Учитель	Организация методического сопровождения педагогических работников п ИОМ	Участие педагогов в конкурсном движении
7. Школьный климат	Наличие педагога-психолога и социального педагога в штатном расписании школы	Выделение и оснащение тематического пространства для отдыха и эмоционального восстановления педагога
8. Образовательная среда	Государственно-общественное управление	Недостаточное оснащение ИТ-оборудованием
	Возможности	Угрозы
Управленческая модель ОО	Внедрение единого штатного расписания	Недостаток педагогов по отношению к заявленным направлениям сетевого взаимодействия; недостаток квалифицированных кадров в коррекционной педагогике.
1. Знание	Реализация технологий/средств электронного обучения и дистанционных образовательных технологий, учитывающее особые образовательные потребности обучающихся с ОВЗ, инвалидов	Влияние внешней среды на формирование мотивации (низкая мотивация) на получение высоких результатов промежуточной и ГИА.
2. Здоровье	Организация просветительской деятельности по ЗОЖ, профилактика табакокурения, наркомании, диверсификация деятельности ШСК	Рост хронических заболеваний у детей
3. Творчество	Сетевая форма реализации дополнительных общеобразовательных программ с 2 и более организациями	Отсутствие мобильных учебных комплексов
4. Воспитание	Первичное отделение РДДМ Наличие школьной символики	Перераспределение приоритетов в общечеловеческих ценностях, педагогическая несостоятельность части родителей
5. Профориентация	Жизненные задачи	Отсутствие социальной мотивации

6. Учитель	Высококвалифицированный педагогический коллектив	«Старение» педагогических кадров, дефицит отдельных групп педагогических кадров
7. Школьный климат	Наличие логопеда, дефектолога	Отсутствие специалистов
8. Образовательная среда	Формирование концепции организации центра детских инициатив	Увеличение затрат на реализацию программы, ведущее к риску нарушения нормативных требований

Б. Детализированный SWOT-анализ для выявления факторов внутренней и внешней среды по направлениям ОО.

Таблица 6

Управленческая модель ОО	
Сильные стороны Управление школой осуществляется на основе сочетания принципов самоуправления коллектива и единоначалия	Слабые стороны Не отработан механизм управления качеством: «чему и как учим?»
Возможности Проектное управление, реализация управленческих проектов «Воспитание личности», «Путёвка в жизнь», «Здоровый образ жизни», «Успешный учитель – успешный ученик»	Угрозы: пассивность родителей
1. Знание	
Сильные стороны - реализация единых рабочих программ 1-5 классы - разработанность локальных нормативных актов по организации обучения обучающихся с ОВЗ и с инвалидностью - обеспечение информационной открытости содержания инклюзивного образования	Слабые стороны: - сетевая форма организации образовательной деятельности - недостаточность специалистов инклюзивного образования
Возможности - реализация единых рабочих программ 1-11 классы - использование единой линейки учебников - реализация программы мероприятий по развитию инклюзивного образования	Угрозы: - отсутствие мотивации на получение высоких результатов промежуточной и ГИА - увеличение числа детей, имеющих социальные риски учебной неуспешности - увеличение доли обучающихся со специальными образовательными потребностями
2. Здоровье	
Сильные стороны	Слабые стороны: - проблема квалифицированных кадров

<ul style="list-style-type: none"> - реализация единых подходов к организации и контролю горячего питания - организация просветительской деятельности по ЗОЖ, профилактика табакокурения, наркомании - охват обучающихся ВФСК «ГТО» - участие обучающихся в массовых физкультурно-оздоровительных мероприятиях 	<ul style="list-style-type: none"> - в штатном расписании недостаточно ставок педагогов дополнительного образования
<p>Возможности:</p> <ul style="list-style-type: none"> - разработка программы здоровьесбережения - диверсификация деятельности ШСК 	<p>Угрозы:</p> <ul style="list-style-type: none"> - старение преподавательских кадров - рост хронических заболеваний среди детей
3.Творчество	
<p>Сильные стороны:</p> <ul style="list-style-type: none"> - дополнительные общеобразовательные программы - участие обучающихся в конкурсах, фестивалях, олимпиадах 	<p>Слабые стороны</p> <ul style="list-style-type: none"> - не использование мобильных учебных комплексов
<p>Возможности:</p> <ul style="list-style-type: none"> - использование мобильных учебных комплексов 	<p>Угрозы:</p> <ul style="list-style-type: none"> - отсутствие потенциальных участников
4.Воспитание	
<p>Сильные стороны:</p> <ul style="list-style-type: none"> - реализация рабочей программы воспитания - реализация календарного плана воспитательной работы - введение в штатное расписание советника директора по воспитанию и взаимодействию с детскими общественными объединениями - реализация программы работы с родителями «Мы вместе!» - наличие Совета обучающихся - наличие первичных ячеек детских и молодежных общественных объединений - наличие гимна школы 	<p>Слабые стороны:</p> <ul style="list-style-type: none"> - непонимание части родителей стратегических целей развития образования - перераспределение приоритетов в общечеловеческих ценностях
<p>Возможности:</p> <ul style="list-style-type: none"> - создание Штаба воспитательной работы - участи в реализации проекта «Орлята России» - разработка положения об организации внутришкольного пространства; - создание условий для повышения квалификации педагогических работников в сфере воспитания 	<p>Угрозы:</p> <ul style="list-style-type: none"> - увеличение доли семей с низким образовательным уровнем - увеличение доли: обучающихся со специальными образовательными потребностями - пассивность родителей

<ul style="list-style-type: none"> - открытие первичного отделения РДДМ «Движение первых» - создание комнаты детских инициатив - разработка бренда школы 	
5.Профориентация	
<p>Сильные стороны</p> <ul style="list-style-type: none"> - участие школьников в ежегодной многоуровневой онлайн-диагностике в рамках проекта «Билет в будущее» 6-11 классы 	<p>Слабые стороны:</p> <ul style="list-style-type: none"> - трудности с профессиональным самоопределением детей
<p>Возможности:</p> <ul style="list-style-type: none"> - организация внеклассной проектно-исследовательской деятельности, связанной с жизненными задачами - педагог-навигатор (пройти программу переподготовки) 	<p>Угрозы:</p> <ul style="list-style-type: none"> - низкий уровень индивидуализации приводит к снижению мотивации и интереса учащихся в выборе профессии
6.Учитель	
<p>Сильные стороны</p> <ul style="list-style-type: none"> - наличие в штатном расписании отдельных групп педагогических кадров (логопед, дефектолог, социальный педагог, психолог и др.) - создание условий для повышения квалификации работников по программам из федерального реестра 	<p>Слабые стороны:</p> <ul style="list-style-type: none"> - недостаточный уровень психологических знаний педагогов-предметников - участие педагогов в конкурсном движении
<p>Возможности:</p> <ul style="list-style-type: none"> - разработка положения о развитии системы наставничества - реализация методических рекомендаций по внедрению единого штатного расписания - создание условий для повышения квалификации работников в области работы с единым штатным расписанием 	<p>Угрозы:</p> <ul style="list-style-type: none"> - старение преподавательских кадров
7.Школьный климат	
<p>Сильный стороны:</p> <ul style="list-style-type: none"> - наличие локальных нормативных актов по организации психолого-педагогического сопровождения участников образовательных отношений - наличие педагога-психолога, логопеда, дефектолога 	<p>Слабые стороны:</p> <ul style="list-style-type: none"> - организация сопровождения обучающихся в соответствии с методическими рекомендациями по функционированию психологических служб
<p>Возможности:</p> <ul style="list-style-type: none"> - коворкинг в образовательной организации 	<p>Угрозы:</p> <ul style="list-style-type: none"> Недостаток квалифицированных кадров
8.Образовательная среда	
<p>Сильные стороны</p> <ul style="list-style-type: none"> - использование ГИС СОЛО «Моя Школа» - реализация государственно-общественного управления 	<p>Слабые стороны:</p> <ul style="list-style-type: none"> - педагоги школы не являются участниками профессиональных сообществ педагогов для обмена опытом и поддержки молодых специалистов на базе «Сферум»

<p>Возможности:</p> <ul style="list-style-type: none"> - формирование концепции организации центра детских инициатив - участие в деятельности на базе «Сферум» профессиональных сообществ педагогов для обмена опытом и поддержки молодых специалистов 	<p>Угрозы:</p> <ul style="list-style-type: none"> - низкая активность педагогов в сетевых сообществах
--	--

Выводы:

Сильные стороны – опорные точки развития:

- Управление школой осуществляется на основе сочетания принципов самоуправления коллектива и единоначалия;
- Реализация единых рабочих программ по учебным предметам, 1,5 классы;
- Разработанность локальных нормативных актов по организации получения образования обучающимися с ОВЗ, с инвалидностью;
- Обеспечение информационной открытости содержания инклюзивного образования
- Реализация единых подходов к организации и контролю горячего питания
- Организация просветительской деятельности по ЗОЖ, профилактике табакокурения, наркомании;
- Охват обучающихся ВФСК «ГТО», участие обучающихся в конкурсах, фестивалях, олимпиадах, конференциях, в массовых физкультурно-спортивных мероприятиях;
- Дополнительные общеобразовательные программы;
- Реализация рабочей программы воспитания, календарного плана воспитательной работы;
- Введение в штатное расписание советника директора по воспитанию и взаимодействию с детскими общественными объединениями
- Реализация программы работы с родителями «Мы вместе»
- Наличие Совета обучающихся. Наличие представительств детских и молодежных общественных объединений («Юнармия»).
- Участие школьников в ежегодной многоуровневой онлайн-диагностике в рамках Проекта «Билет в будущее»
- Наличие в штатном расписании отдельных групп педагогических кадров (логопед, дефектолог, социальный педагог, психолог и др.);
- Создание условий для повышения квалификации работников по программам из федерального реестра;
- Наличие локальных нормативных актов по организации психолого-педагогического сопровождения участников образовательных отношений
 - Использование ГИС СОЛО «Моя Школа»
- Реализация государственно-общественного управления

Слабые стороны – вызывающие проблемы:

- Не отработан механизм управления качеством;
- Недостаточно развита сетевая форма организации образовательной деятельности;
- Недостаточность специалистов инклюзивного образования
- Проблема квалифицированных кадров
- В штатном расписании недостаточно ставок педагогов дополнительного образования;
- Не использование мобильных учебных комплексов
- Непонимание части родительской общественности стратегических целей развития школы

- Перераспределение приоритетов в общечеловеческих ценностях;
- Трудности с профессиональным самоопределением детей;
- Недостаточный уровень психологических знаний педагогов-предметников, организация сопровождения обучающихся в соответствии с методическими рекомендациями по функционированию психологических служб в общеобразовательных организациях;

3.4. Условия перехода на средний уровень соответствия модели «Школа Минпросвещения России», формирование задач

Взвесив сильные и слабые стороны, приняв во внимание возможности внешней среды школы и учитывая риски, а также, учитывая проблемы, выявленные анализом реализации Программы развития 2019-2022, провели анализ направления по условиям перехода на средний уровень модели «Школа Минпросвещения России» с учетом направлений развития и формирования задач Программы развития школы на 2023-2028 гг.

Таблица 7

Условия перехода на средний уровень соответствия модели «Школа Минпросвещения России»

№ п/п	Направление анализа	Полученный результат (описание и количество баллов (106 баллов, уровень соответствия – базовый) (72-123 балла)	Желаемый результат, описание показателей среднему уровню соответствия (124-178 баллов)	Формирование задач
1.	Знание: качество и объективность	26 баллов Выявлены несоответствия среднему уровню модели «Школа Минпросвещения России» по следующим позициям:		34 балла
		1.2.Реализация профиля	1.2.Реализация не менее 2 профилей	-
		1.4.Не обеспечено учебниками в полном объеме	1.4.Обеспечено учебниками в полном объеме	Да
		1.6.Не реализуется углубленное изучение отдельных предметов в 2-9 классах	1.6.Углубленное изучение одного или более предметов реализуется не менее чем в одном классе одной параллели со 2 по 9 класс	Да
		1.11.ОО не входит в перечень школ с признаками необъективных результатов по итогам предыдущего учебного года	1.11.ОО не входит в перечень ОО с признаками необъективных результатов по итогам двух предыдущих учебных годов.	-
		1.12.Наличие выпускников 9 класса, не получивших	1.12.Отсутствие выпускников 9 класса, не	-

	аттестаты об основном общем образовании	получивших аттестаты об ОО	
	1.14.Обучающимся обеспечено 3-4 часа еженедельных занятий внеурочной деятельностью	1.14.Обучающимся обеспечено не менее 5-9 часов еженедельных занятий внеурочной деятельностью	-
	1.16.Наличие победителей и (или) призеров муниципального этапа Всероссийской олимпиады школьников	1.16.Наличие победителей и (или) призеров регионального этапа Всероссийской олимпиады школьников	-
	1.19.Разработаны отдельные локальные акты или есть указание в общих ЛА на особенности организации образования обучающихся с ОВЗ, инвалидностью по отдельным вопросам	1.19.Разработаны отдельные ЛА, или есть указание в общих ЛА на особенности организации образования обучающихся с ОВЗ, инвалидностью	Да
	1.20.Частичное кадровое обеспечение оказания психолого-педагогической и технической помощи обучающимся с ОВЗ, с инвалидностью	1.20.Полное кадровое обеспечение оказания психолого-педагогической и технической помощи обучающимся с ОВЗ, инвалидностью	Да
	1.21.Разработаны адаптированные основные общеобразовательные программы	1.21.Разработаны адаптированные основные общеобразовательные программы и адаптированные дополнительные общеобразовательные программы	Да
	1.22.Обеспечение информационной открытости, доступности информации об организации образования обучающихся с ОВЗ, инвалидностью.	1.22.Информационный блок об организации образования обучающихся с ОВЗ, инвалидностью на официальном сайте ОО	Да
	1.23.Учебно-дидактическое обеспечение обучения и воспитания по федеральным адаптированным образовательным программам не в полном объеме	1.23.Учебно-дидактическое обеспечение обучения и воспитания по федеральным адаптированными образовательным программам учебниками в полном объеме	Да
	1.24.Отсутствие оснащенных ТСО рабочих мест и классов для	1.24.Оснащены ТСО отдельные рабочие места для обучающихся с ОВЗ, инвалидностью	

		обучающихся с ОВЗ, инвалидностью		
		1.26. Не менее 50% педагогов прошли обучение по совершенствованию профессиональных компетенций педагогических работников в части обучения и воспитания обучающихся с ОВЗ, инвалидностью	1.26. Не менее 50% педагогов прошли обучение по совершенствованию профессиональных компетенций педагогических работников в части обучения и воспитания обучающихся с ОВЗ, инвалидностью	-
		1.27. Работа по трансляции опыта ОО в вопросах образования обучающихся с ОВЗ, инвалидностью на семинарах, и иных мероприятиях проводится эпизодически	1.27. Ведется системная работа по трансляции опыта ОО в вопросах образования обучающихся с ОВЗ, инвалидностью на различных мероприятиях	Да
2	Здоровье	11 баллов		14 баллов
		2.3. За учебный год проводится 1-2 мероприятия по ЗОЖ, по профилактике курения табака, употребления алкоголя, наркотиков.	2.3. За учебный год проводится 1-2 мероприятия по ЗОЖ, по профилактике курения табака, употребления алкоголя, наркотиков.	Да
		2.4. Наличие отдельных программ здоровьесбережения и полная реализация	2.4. Наличие отдельных программ здоровьесбережения и полная реализация	Да
		2.6. От 1 до 4 видов спорта в школьном спортивном клубе	2.6. До 5 видов спорта в ШСК	-
		2.7. От 10% до 19% обучающихся постоянно посещают занятия дополнительных образовательных услуг в области физической культуры и спорта	2.7. От 40% до 89% обучающихся постоянно посещают занятия дополнительных образовательных услуг в области физической культуры и спорта	-
		2.9. Наличие победителей и призеров спортивных соревнований (в т.ч. во Всероссийских спортивных соревнованиях школьников «Президентские состязания» и «Всероссийских спортивных играх	2.9. Наличие победителей и призеров спортивных соревнований (в т.ч. во Всероссийских спортивных соревнованиях школьников «Президентские состязания» и «Всероссийских спортивных играх	-

		школьников) на муниципальном уровне	школьников) на муниципальном уровне	
		2.10.Отсутствие обучающихся, имеющих знак отличия ВФСК «ГТО», подтвержденный удостоверением	2.10.Отсутствие обучающихся, имеющих знак отличия ВФСК «ГТО», подтвержденный удостоверением	Да
3	Творчество	14 баллов		20 баллов
		3.1.От 10% до 49% обучающихся охвачены дополнительным образованием в общей численности обучающихся	3.1.От 50% до 79% обучающихся охвачены дополнительным образованием в общей численности обучающихся	-
		3.2.Дополнительные общеобразовательные программы разработаны и реализуются по 3 направлениям	3.2.Дополнительные общеобразовательные программы разработаны и реализуются по 5 направлениям	Да
		3.3.Отсутствие технологических кружков на базе ОО и/или в рамках сетевого взаимодействия	3.3.Наличие технологических кружков на базе ОО и/или в рамках сетевого взаимодействия	Да
		3.6.Сетевая форма реализации Дополнительных общеобразовательных программ с 1 организацией	3.6.Сетевая форма реализации Дополнительных общеобразовательных программ с 2 организациями	Да
		3.7.Функционирование 1-2 школьных творческих объединений: школьный музей, школьный музыкальный коллектив	3.7. 3.7.Функционирование 3-5 школьных творческих объединений: школьный театр, школьный хор, школьный медиацентр, музей	Да
		3.8.Отсутствие школьного театра	3.8.Функционирование школьного театра	Да
		3.9.Отсутствие школьного медиацентра (телевидение, газета, журнал и др.)	3.9.Функционирование школьного медиацентра (телевидение, газета, журнал и др.)	-
		3.10.Менее 10% обучающихся являются членами школьных творческих объединений, от общего количества обучающихся ОО	3.10. До 30% обучающихся являются членами школьных творческих объединений, от общего количества обучающихся ОО	-
		3.11.Не менее двух мероприятий в год проводит каждое школьное	3.11. Более двух мероприятий в год проводит каждое школьное творческое объединение:	Да

		творческое объединение: концерты, экскурсии	концерты, экскурсии, спектакли, выпуск газеты	
4	Воспитание	14 баллов		18 баллов
		4.1.Взаимодействие ОО и родителей в процессе реализации программы воспитания осуществляется с использованием регламентированных форм взаимодействия	4.1.Взаимодействие ОО и родителей в процессе реализации программы воспитания осуществляется с использованием регламентированных форм взаимодействия	Да
		4.2.Не реализуются программы краеведения и школьного туризма	4.2.Реализуется программы краеведения и школьного туризма	Да
		4.3.Отсутствие летних тематических смен в школьном лагере	4.3.Организация летних тематических смен в школьном лагере	-
		4.4.Отсутствие центра детских инициатив, пространства ученического самоуправления	4.4.Наличие центра детских инициатив, пространства ученического самоуправления	Да
		4.5.Отсутствие школьных военно-патриотических клубов	4.5.Наличие школьных военно-патриотических клубов	Да
5	Проф-ориентация	7 баллов		10 баллов
		5.1.Отсутствие соглашений с Региональными предприятиями/организациями, оказывающими содействие в реализации программ профориентации	5.1.Наличие соглашений с Региональными предприятиями/организациями, оказывающими содействие в реализации программ профориентации	Да
		5.2.Отсутствие профильных предпрофессиональных классов (инженерные, медицинские, космические, педагогические, предпринимательские и др.)	5.2.Наличие профильных предпрофессиональных классов (инженерные, медицинские, космические, педагогические, предпринимательские и др.)	-
		5.3.Отсутствие организации экскурсий для обучающихся в организации СПО и ВО	5.3.Регулярные организации экскурсий для обучающихся в организации СПО и ВО	Да
		5.4.Отсутствие для обучающихся занятий по программам дополнительного образования, в т.ч. кружков, секций и др., направленных на профориентацию	5.4.Посещение обучающимися занятий по программам дополнительного образования, в т.ч. кружков, секций и др., направленных на профориентацию	-
		5.5.Отсутствие для обучающихся	5.5.Прохождение обучающимися	-

		профессионального обучения по программам профессиональной подготовки по профессиям рабочих и должностям служащих	профессионального обучения по программам профессиональной подготовки по профессиям рабочих и должностям служащих	
		5.6.Отсутствие родительских собраний на тему профессиональной ориентации, в.т.ч. о кадровых потребностях современного рынка труда	5.6.Регулярное проведение родительских собраний на тему профессиональной ориентации, в.т.ч. о кадровых потребностях современного рынка труда	Да
		5.7.Обучающиеся не участвуют в чемпионатах по профессиональному мастерству	5.7. Организация участия обучающихся в чемпионатах по профессиональному мастерству	-
6	Учитель	13 баллов		19 баллов
		6.1.Не менее 20% учителей прошли диагностику профессиональных компетенций	6.1.Не менее 30% учителей прошли диагностику профессиональных компетенций	Да
		6.2.Более 5% учителей по результатам диагностики разработали ИОМ	6.2.7 % учителей по результатам диагностики разработали ИОМ	-
		6.3.Не менее 50% педагогических работников прошли обучение по программам повышения квалификации, размещенным в Федеральном реестре	6.3.Не менее 70% педагогических работников прошли обучение по программам повышения квалификации, размещенным в Федеральном реестре	-
		6.4.Не менее 50% педагогических работников прошли обучение по программам повышения квалификации по инструментам ЦОС, размещенным в Федеральном реестре дополнительных профессиональных программ педагогического образования (за три последних года)	6.4.Не менее 60% педагогических работников прошли обучение по программам повышения квалификации по инструментам ЦОС, размещенным в Федеральном реестре дополнительных профессиональных программ педагогического образования (за три последних года)	-
		6.5.Не менее 50% педагогических работников и управленческих кадров, прошедших обучение по	6.5.Не менее 60% педагогических работников и управленческих кадров, прошедших обучение по	Да

		программам повышения квалификации в сфере воспитания (за три последних года)	программам повышения квалификации в сфере воспитания (за три последних года)	
		6.6.Один представитель управленческой команды прошел курсы повышения квалификации управленческой команды по программам Федерального реестра ОП дополнительного профессионального образования (за три последних года)	6.6.50% управленческой команды прошел курсы повышения квалификации управленческой команды по программам Федерального реестра ОП дополнительного профессионального образования (за три последних года)	Да
		6.7.Не обеспечены условия для обучения учителей по дополнительным профессиональным программам, направленным на формирование у обучающихся навыков, обеспечивающих технологический суверенитет страны (математика, физика, информатика, химия, биология) (за три последних года)	6.7.Один учитель прошел обучение по дополнительным профессиональным программам, направленным на формирование у обучающихся навыков, обеспечивающих технологический суверенитет страны (математика, физика, информатика, химия, биология) (за три последних года)	Да
		6.8.Педагоги не участвовали в конкурсном движении	6.8. Участие педагогов в конкурсном движении	Да
		6.9.Отсутствие среди педагогов победителей и призеров конкурсов	6.9.Наличие среди педагогов победителей и призеров конкурсов	
7	Школьный климат	10 баллов		14 баллов
		7.1.Более 70% обучающихся приняли участие в социально-педагогическом тестировании на выявление рисков употребления наркотических средств и психотропных веществ, в общей численности обучающихся ОО, которые могли принять участие в данном тестировании	7.1.Более 80% обучающихся приняли участие в социально-педагогическом тестировании на выявление рисков употребления наркотических средств и психотропных веществ, в общей численности обучающихся ОО, которые могли принять участие в данном тестировании	-
		7.3.Оказание психолого-педагогической помощи целевым группам	7.3.Оказание психолого-педагогической помощи целевым группам	Да

	<p>обучающихся (испытывающим трудности в обучении, находящимся в ТЖС, детям-сиротам и детям, оставшимся без попечения родителей, обучающимся с ОВЗ и(или) инвалидностью, одаренным детям) реализуется в виде отдельных мероприятий и индивидуальных консультаций отдельных участников образовательных отношений.</p>	<p>обучающихся (испытывающим трудности в обучении, находящимся в ТЖС, детям-сиротам и детям, оставшимся без попечения родителей, обучающимся с ОВЗ и(или) инвалидностью, одаренным детям) реализуется в виде отдельных мероприятий и индивидуальных консультаций отдельных участников образовательных отношений.</p>	
	<p>7.4.Отсутствие специальных тематических зон психологически благоприятного школьного пространства для обучающихся</p>	<p>7.4.Отсутствие специальных тематических зон психологически благоприятного школьного пространства для обучающихся</p>	-
	<p>7.5.Отсутствие в кабинете педагога-психолога оборудованных зон для проведения индивидуальных и групповых консультаций, психологической разгрузки, коррекционно-развивающей работы</p>	<p>7.5.Отсутствие в кабинете педагога-психолога оборудованных зон для проведения индивидуальных и групповых консультаций, психологической разгрузки, коррекционно-развивающей работы</p>	Да
	<p>7.6.Отсутствие специальных тематических зон психологически благоприятного школьного пространства для педагогов</p>	<p>7.6. Выделение и оснащение специальных тематических зон психологически благоприятного школьного пространства для педагогов</p>	-
	<p>7.7.Профилактика травли в образовательной среде реализуется в виде отдельных мероприятий и (или) индивидуальных консультаций отдельных участников образовательных отношений</p>	<p>7.7.Реализуется психолого-педагогическая программа и (или) комплекс мероприятий по профилактике травли</p>	Да
	<p>7.8.Профилактика девиантного поведения обучающихся реализуется в виде отдельных мероприятий и (или) индивидуальных консультаций отдельных</p>	<p>7.8.Реализуется психолого-педагогическая программа и (или) комплекс мероприятий по профилактике девиантного поведения</p>	

		участников образовательных отношений		
8	Образовательная среда	11 баллов		13 баллов
		8.1.100% педагогических работников зарегистрированы на платформе ГИС СОЛО	8.1.Не менее 30% педагогических работников используют сервисы и подсистему «Библиотека ЦОК» и ФГИС «Моя Школа»	-
		8.2.Наличие регистрации ОО на платформе «Сферум» и созданной структуры ОО	8.2.96% обучающихся и 100% педагогов зарегистрированы на платформе «Сферум»	-
		8.3. Частичное оснащение ОО ИТ-оборудованием в соответствии с методическими рекомендациями по вопросам размещения оборудования, поставляемого в целях обеспечения образовательных организаций материально-технической базой для внедрения ЦОС	8.3.Полное оснащение ОО ИТ-оборудованием в соответствии с методическими рекомендациями по вопросам размещения оборудования, поставляемого в целях обеспечения образовательных организаций материально-технической базой для внедрения ЦОС	Да
		8.4.Не функционирует школьный библиотечный информационный центр	8.4.Функционирует школьный библиотечный информационный центр	
		8.5.Не реализуется модель «Школа полного дня» на основе интеграции урочной и внеурочной деятельности обучающихся, программ дополнительного образования детей, включая пребывание в ГПД	8.5.Реализуется модель «Школа полного дня» на основе интеграции урочной и внеурочной деятельности обучающихся, программ дополнительного образования детей, включая пребывание в ГПД	Да
	Итого	106 баллов – базовый уровень	Средний уровень -	142 балла

4. Концепция Программы развития МБОУ «Лукашевская СОШ»

Введение.

Выявленные проблемы, обоснование актуальности развития ОО.

Программа развития МБОУ «Лукашевская СОШ» разработана на основе изучения направлений государственной политики в сфере образования и тенденций развития общего образования при использовании PEST-анализа с пониманием ожиданий общества и социального окружения, а также утвержденной Концепции «Школа Минпросвещения России».

Предстоящий период развития рассматривается с учетом анализа выполнения задач и степени достижения цели Программы развития предыдущего периода. Для понимания текущего состояния Школы, территориальной и социальной специфики, возможностей и потенциала педагогического коллектива осуществлена процедура самодиагностики по материалам Проекта «Школа Минпросвещения России» SWOT-анализ.

При самодиагностике МБОУ «Лукашевская СОШ» выявлены соответствие условий школы проектным (Рисунок 1). Установлен базовый уровень соответствия (105 баллов).

Средний уровень представляет собой необходимый минимум пакетных решений для обеспечения качественного образовательного процесса в образовательной организации с соблюдением задач, содержащихся в национальном проекте «Образование».

На них построены концептуальные представления желаемого будущего школы по восьми магистральным направлениям.

Ключевые ориентиры и приоритеты развития МБОУ «Лукашевская СОШ».

Основные ориентиры развития ОО на предстоящий период: реализация идеологии единого образовательного пространства, создание равных условий для каждого обучающегося независимо от социальных и экономических факторов: места проживания, семьи, укомплектованности образовательной организации, ее материальной обеспеченности и т.д., а также переход на качественно более высокий уровень ОО.

Ключевые ориентиры и приоритеты развития школы - это основные положения стратегических и программных документов федерального, регионального, муниципального уровня, выделенных в результате анализа.

Основные принципы Концепции Программы развития:

- обеспечение доступности качественного образования и равных возможностей, для всех обучающихся школы,
- сохранение здоровья и обеспечение безопасности обучающихся,
- непрерывное совершенствование качества образования, развитие обучающихся (интеллект, талант, личность),
- социализация и выбор жизненного пути обучающихся (мировоззрение, традиции, профессия),
- поддержка учительства (наставничество, постоянное профессиональное развитие на основе адресного методического сопровождения, разработка индивидуальных маршрутов повышения квалификации),
- участие каждого в создании комфортного и безопасного школьного климата (детско-взрослая общность, положительные эмоции, доверие и уважение, школьные традиции),
- конструирование современной мотивирующей образовательной среды (амбициозные задачи для каждого ученика по принципу: обучение, опыт, демонстрация).

Реализация основных принципов осуществляется по следующим магистральным направлениям: знание, качество и объективность; здоровье; творчество; воспитание; профориентация; учитель, школьные команды; школьный климат, образовательная среда

Задачи Концепции:

1. Определение направлений деятельности школы по 8 магистральным направлениям, формирующим образовательное пространство МОУ «Лукашевская СОШ».
2. Формирование модели школы будущего с выделением единых критериев и активностей ее функционирования, обеспечивающей доступность качественного образования и предоставляющей равные возможности для всех обучающихся.

3. Формирование механизмов синхронизации и взаимодействия образовательных и учебных процессов (рабочие учебные программы, учебное расписание занятий, оценочные процедуры, результатов обучения, линейка учебников, показателей деятельности) в существующей системе школьного образования, нормативных и методических документов, создание мотивирующих инструментов саморазвития и роста ОО.

4. Поддержание статуса учителя как основополагающего элемента в системе качественного российского образования и становления российской гражданской ответственности подрастающего поколения.

5. Формирование механизмов вовлечения и поддержки семьи в процесс социализации, выбора жизненного пути, формирования мировоззрения и субъективного благополучия ребёнка.

6. Формирование личностных результатов, обучающихся на основе развития их самосознания, самоопределения, смыслообразования и морально-этической ориентации.

Цель программы развития: Создание единого образовательного пространства и равных условий для каждого обучающегося независимо от социальных и экономических факторов, для получения им высокого качества образования, в соответствии с меняющимися запросами участников образовательных отношений, перспективными задачами российского общества и экономики, путем создания современных условий, обновления структуры и содержания образования в условиях реализации обновленных ФГОС.

Задачи Программы развития.

Приоритетные направления Программы развития - комплексные проекты по 8 ключевым направлениям:

Проанализировав условия перехода на средний уровень соответствия модели «Школа Минпросвещения России» с учётом магистральных направлений развития, взвесив сильные и слабые стороны, приняв во внимание возможности внешней среды и учитывая риски, определены комплексные проекты развития школы.

Задачи Программы развития по всем магистральным направлениям будут реализоваться в четырех проектах.

Таблица 8

Комплексные проекты по магистральным направлениям

№ п/п	Задачи Программы развития	Магистральные направления	Название проекта
1.	Создание условий для достижения образовательных результатов согласно требованиям федеральных государственных образовательных стандартов на каждом уровне общего образования с учётом независимой оценки качества образования.	Знание: качество и объективность	Воспитание личности
2.	Развитие воспитательной системы, способствующей развитию личности, формированию гражданской позиции, самопознания и самовоспитания, становления и развития ответственного, творческого, инициативного, компетентного гражданина России.	Воспитание	
3.	Расширение возможности образовательного партнёрства для повышения качества освоения содержания учебных предметов, творческого потенциала обучающихся в практическом применении.	Творчество;	

4.	Формирование предметно-пространственной среды в перспективе цифровизации образования для расширения возможности индивидуализации образовательного процесса с нацеленностью на достижение планируемых образовательных результатов.	Образовательная среда.	
5.	Создание и реализация единой системы сопровождения профессионального самоопределения обучающихся с учетом новых вызовов и потребностей современного рынка труда.	Профориентация	Путевка в жизнь
6.	Развитие системы условий для формирования у обучающихся позитивного отношения к здоровью как базовой ценности и умения вести здоровый образ жизни с использованием комплекса ГТО в контексте идеи здоровьесбережения.	Здоровье Школьный климат	Здоровый образ жизни
7.	Реализация управленческого трека развития ОО, модель «Программы развития школы».	Учитель. Школьные команды.	Успешный учитель - успешный ученик!
8.	Построение системы персонифицированного профессионального развития педагогов и руководителей школы, обеспечивающую своевременную методическую подготовку с нацеленностью на достижение планируемых образовательных результатов.		
9.	Переход на следующий (средний) уровень соответствия модели «Школа Минпросвещения России».		

5. Модель образовательной деятельности школы (реализация модели «Программа развития школы»)

Модель образовательной деятельности и образовательной программы МБОУ «Лукашевская СОШ» способствует интеллектуальному, физическому, нравственному, эстетическому развитию личности ребенка, максимальному раскрытию его творческого потенциала.

Задачи:

- совершенствование школьной информационно-образовательной среды как важнейшего условия развития личности, ориентированной на творческую деятельность и активную жизненную позицию;
- обеспечение равенства в доступности качественного образования и воспитания с учетом личной профориентированной образовательной траектории каждого обучающегося;
- обеспечение развития у обучающихся универсальных компетентностей и общеучебных навыков с использованием здоровьесберегающих технологий;
- развитие инновационной педагогической практики, менеджмента образовательной деятельности;

МБОУ «Лукашевская СОШ» реализует следующие образовательные программы:

1. Основная образовательная программа начального общего образования. Программа разработана в соответствии с Федеральным государственным образовательным стандартом начального общего образования, утвержденным приказом Министерства просвещения Российской Федерации от 31 мая 2021 года № 286;

2. Основная образовательная программа основного общего образования. Программа разработана в соответствии с Федеральным государственным образовательным стандартом основного общего образования, утвержденным приказом Министерства просвещения Российской Федерации от 31 мая 2021 г. № 287.
3. Основная образовательная программа основного общего образования. Программа разработана в соответствии с Федеральным государственным образовательным стандартом основного общего образования, утвержденным приказом Министерства образования и науки РФ от 17 декабря 2010 г. № 1897 (8-9 классы в 2023-2024 учебном году).
4. Основная образовательная программа среднего общего образования. Программа разработана в соответствии с Федеральным государственным образовательным стандартом среднего общего образования, утвержденным приказом Министерства просвещения Российской Федерации от 31 мая 2021 г. № 288.
5. Основная образовательная программа среднего общего образования. Программа разработана в соответствии с Федеральным государственным образовательным стандартом среднего общего образования, утвержденным приказом Министерства образования и науки РФ от 17 мая 2012 г. № 413; (11 класс в 2023-2024 учебном году).
6. Адаптированная основная образовательная программа начального общего образования для детей с умеренной умственной отсталостью Программа разработана в соответствии с Федеральным государственным образовательным стандартом начального общего образования, утвержденным приказом Министерства просвещения Российской Федерации от 31 мая 2021 года № 286;
7. Адаптированная основная образовательная программа начального общего образования обучающихся с тяжёлыми нарушениями речи 5.1. Программа разработана в соответствии с Федеральным государственным образовательным стандартом начального общего образования, утвержденным приказом Министерства просвещения Российской Федерации от 31 мая 2021 года № 286;
8. Адаптированная основная образовательная программа начального общего образования обучающихся с тяжёлыми нарушениями речи 5.2. Программа разработана в соответствии с Федеральным государственным образовательным стандартом начального общего образования, утвержденным приказом Министерства просвещения Российской Федерации от 31 мая 2021 года № 286;
9. Адаптированная основная образовательная программа начального общего образования обучающихся с задержкой психического развития 7.1. Программа разработана в соответствии с Федеральным государственным образовательным стандартом начального общего образования, утвержденным приказом Министерства просвещения Российской Федерации от 31 мая 2021 года № 286;
10. Адаптированная основная образовательная программа начального общего образования обучающихся с задержкой психического развития 7.2. Программа разработана в соответствии с Федеральным государственным образовательным стандартом начального общего образования, утвержденным приказом Министерства просвещения Российской Федерации от 31 мая 2021 года № 286;
11. Адаптированная основная образовательная программа основного общего образования обучающихся с задержкой психического развития. Программа разработана в

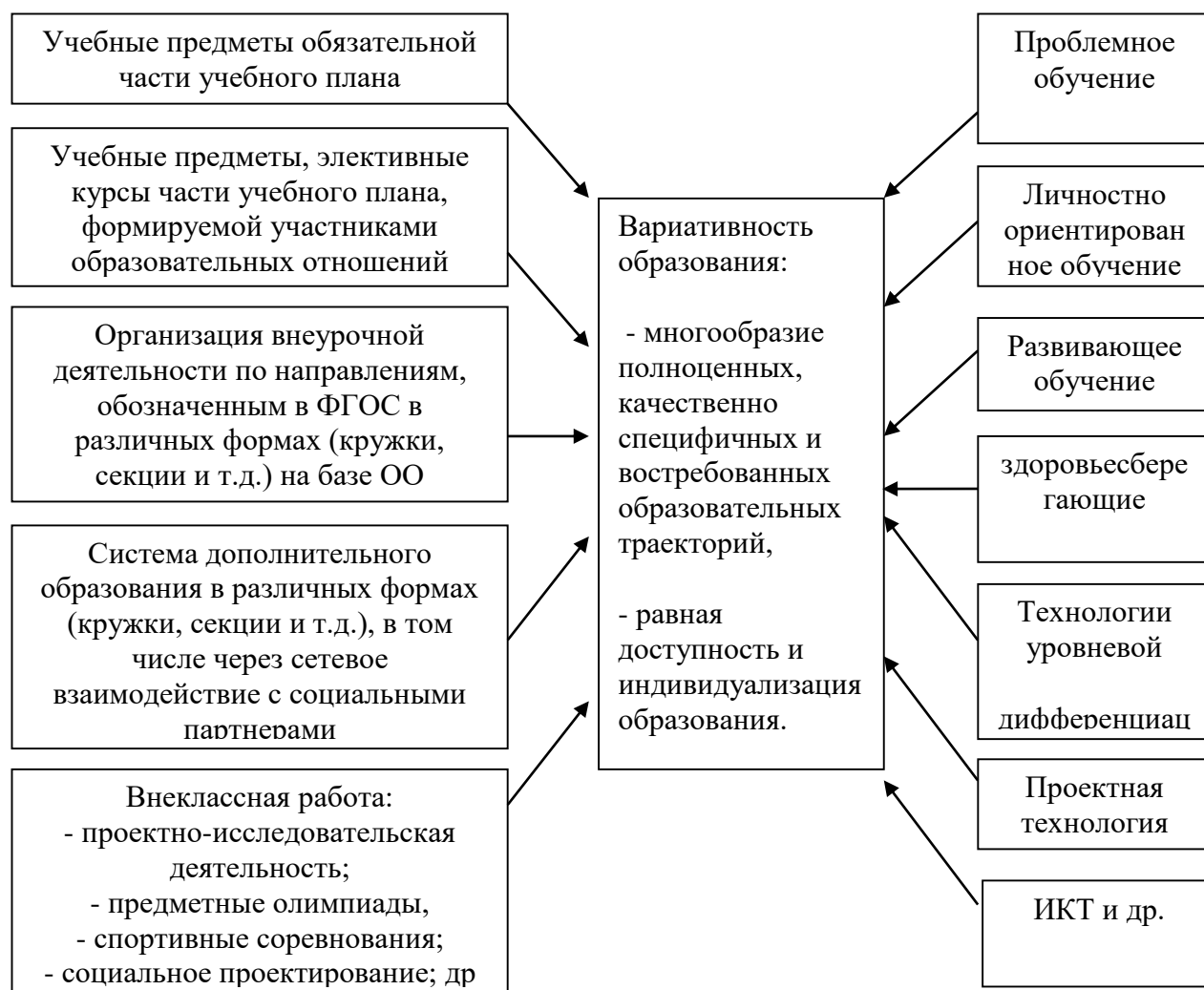
соответствии с Федеральным государственным образовательным стандартом основного общего образования, утвержденным приказом Министерства просвещения Российской Федерации от 31 мая 2021 г. № 287.

12. Дополнительные общеобразовательные общеразвивающие программы объединений дополнительного образования.

Образовательная деятельность в школе выстраивается как совокупность учебной (урочной и внеурочной) и внеучебной деятельности, направленной на достижение личностных, предметных и метапредметных результатов через межуровневую преемственность деятельностных технологий, интеграцию общего и дополнительного образования.

Рисунок 2

Модель организации образовательной деятельности



Образовательные программы отражают требования ФГОС и содержат три основных раздела: целевой, содержательный и организационный.

Целевой раздел включает пояснительную записку, планируемые результаты освоения обучающимися основной образовательной программы, систему оценки достижения планируемых результатов освоения образовательной программы.

Содержательный раздел программы, ориентирован на достижение предметных, метапредметных и личностных результатов. Включает рабочие программы учебных предметов, учебных курсов (в том числе внеурочной деятельности), учебных модулей;

программу формирования универсальных учебных действий у обучающихся; рабочую программу воспитания.

Организационный раздел программы определяет общие рамки организации образовательной деятельности, а также организационные механизмы и условия реализации программы. Он состоит из учебного плана, плана внеурочной деятельности, календарного учебного графика, календарного плана воспитательной работы, содержащий перечень событий и мероприятий воспитательной направленности, которые организуются и проводятся в ОО, а также в которых школа принимает участие в учебном году или периоде обучения, характеристику условий реализации программы в соответствии с требованиями ФГОС.

Цель реализации образовательной программы – обеспечение выполнения требований ФГОС.

Задачи, требующие выполнения при реализации образовательной программы, сформулированы для каждого уровня образования: НОО, ООО, СОО.

В основе реализации образовательной программы лежит системно-деятельностный подход, который предполагает:

- воспитание и развитие качеств личности, отвечающих требованиям информационного общества, инновационной экономики, задачам построения российского гражданского общества на основе принципов толерантности, диалога культур и уважения его многонационального, полилингвального, поликультурного и поликонфессионального состава;

- переход к стратегии социального проектирования и конструирования на основе разработки содержания и технологий образования, определяющих пути и способы достижения социально желаемого уровня (результата) личностного и познавательного развития обучающихся;

- ориентацию на достижение цели и основного результата образования – развитие личности обучающегося на основе освоения универсальных учебных действий, познания и освоения мира;

- признание решающей роли содержания образования, способов организации образовательной деятельности и учебного сотрудничества в достижении целей личностного и социального развития обучающихся;

- учет индивидуальных возрастных, психологических и физиологических особенностей обучающихся, роли и значения видов деятельности и форм общения при определении образовательно-воспитательных целей и путей их достижения;

- обеспечение преемственности дошкольного, начального общего, основного общего, среднего общего и профессионального образования;

- разнообразие индивидуальных образовательных траекторий и индивидуального развития каждого обучающегося (в том числе лиц, проявивших выдающиеся способности, и детей с ОВЗ), обеспечивающих рост творческого потенциала, познавательных мотивов, обогащение форм учебного сотрудничества и расширение зоны ближайшего развития.

Основные образовательные программы общего образования реализуются МБОУ «Лукашевская СОШ» в том числе и через внеурочную деятельность. В действующей модели плана внеурочной деятельности преобладает учебно-познавательная деятельность, таким образом, интегрируется урочная и внеурочная деятельность, обучающимся предоставляется возможность познания и самореализации в тех предметных направлениях и формах деятельности, которые им наиболее интересны.

Содержание программ внеурочной деятельности соответствует образовательным запросам обучающихся и их родителей (законных представителей) и реализуется в различных формах. ООП НОО, ООО и СОО, в части внеурочной деятельности, предусматривают все направления развития личности обучающихся, согласно ФГОС:

духовно – нравственное, общекультурное, общеинтеллектуальное, социальное, спортивное, которые включают:

- занятия по формированию функциональной грамотности обучающихся, занятия по духовно-нравственному воспитанию, в т.ч. просветительские занятия патриотической, нравственной и экологической направленности «Разговоры о важном»,
- занятия, направленные на удовлетворение профориентационных интересов и потребностей обучающихся,
- занятия, связанные с реализацией особых интеллектуальных и социокультурных потребностей обучающихся,
- занятия, направленные на удовлетворение интересов и потребностей обучающихся в творческом и физическом развитии, помощь в самореализации, раскрытии и развитии способностей и талантов,
- занятия, направленные на удовлетворение социальных интересов и потребностей обучающихся.
- педагогическое сопровождение деятельности социально ориентированных ученических сообществ, детских общественных объединений, органов ученического самоуправления, организацию совместно с обучающимися комплекса мероприятий воспитательной направленности.

В действующей и планируемой модели плана внеурочной деятельности преобладает учебно-познавательная деятельность, интегрируется урочная и внеурочная деятельность, обучающимся предоставляется возможность познания и самореализации в тех предметных направлениях и формах деятельности, которые им наиболее интересны.

Внеурочная деятельность частично реализуется в учебное время с применением нелинейного расписания, частично занятия в системе дополнительного образования, досуговые мероприятия и мероприятия в сторонних организациях в рамках сетевого взаимодействия проводятся во второй половине дня, обеспечивая занятость обучающихся в формате «школы полного дня».

Система дополнительного образования включает следующие направления: техническое, художественное, туристско-краеведческое, естественно-научное, физкультурно-спортивное, культурологическое, военно-патриотическое и социально-педагогическое.

В рамках сетевого взаимодействия осуществляется участие в проекте «Билет в будущее» (профпробы).

6. Модель управления МБОУ «Лукашевская СОШ»

Эффективность модели обновленной управляющей системы образовательной организацией определяется тем, что ее основной целью и результатом будет оказание доступных качественных образовательных услуг; в ее структуре будут присутствовать все субъекты управления, а также реализована возможность непрерывного обучения и повышения профессиональных компетенций педагогов. Она позволяет реализовать целевые функции внутришкольного управления: производственную и социальную.

Модель управления основывается на следующих принципах:

- сочетание инициативы с исполнительностью; адекватное сочетание централизации и децентрализации, единство единоначалия и коллегиальности; формирование демократической возможности участия каждого члена коллектива в управлении; четкость в определении компетенций;

- грамотное распределение вертикальных и горизонтальных структур, их соподчинение и соотношение.

В целях повышения эффективности управления, с учетом реализации ФГОС и требований проекта «Школа Минпросвещения России», а также профессионального стандарта педагога и руководителя, должны соблюдаться следующие подходы:

- распределенное лидерство (включение сотрудников в проектную работу, временные творческие группы и т. п.);
- эффективная организационная культура, ценностным основанием которой является любовь к детям и бережное отношение к развитию индивидуальности ребенка;
- развитие индивидуальности сотрудников через возможности организации внутришкольного обучения педагогов;
- оптимальная организационная структура;
- наличие и использование персонал-технологий, соответствующих образовательным целям, в том числе оптимизация системы стимулирования.

Критериальный комплекс показателей эффективности управления школой включает:

Таблица 9

Критериальные показатели качества управления

Группы требований по ФГОС			Статус школы
Требования к результатам освоения ООП	Требования к структуре ООП	Требования к условиям реализации ООП	
Качество результатов образования	Эффективность функционирования образовательной деятельности	Эффективность созданных в школе условий	Удовлетворенность обучающихся и родителей качеством образовательных услуг
Социокультурное развитие обучающихся	Содержание урочной, внеурочной деятельности, дополнительного образования	Учебно-методическая обеспеченность	
Психофизическое развитие обучающихся	Наличие и качество используемых здоровьесберегающих технологий	Кадровая обеспеченность	
	Содержание и формы внеклассной воспитательной работы	Материально-техническая, информационная обеспеченность	
	Организация учебно-воспитательной деятельности	Санитарно-гигиенические условия; безопасность пребывания в ОО	

Управление МБОУ «Лукашевская СОШ» осуществляется в соответствии с законодательством Российской Федерации, Уставом МБОУ «Лукашевская СОШ» на основе принципов коллегиальности и единоначалия.

6.1. Органы управления

К коллегиальным органам управления относятся: Общее собрание работников МБОУ «Лукашевская СОШ», Управляющий совет, Педагогический совет, Научно-методический совет.

Единоличным исполнительным органом является его директор.

Общее собрание работников проводится не реже одного раза в год, его решения являются обязательными для всех работников ОО. К его компетенции относится принятие проекта коллективного договора, правил внутреннего распорядка и другие полномочия в соответствии с уставом.

Общее руководство центром образования осуществляет Управляющий совет как главный коллегиальный орган управления школой, который представляет интересы всех участников образовательных отношений, реализует принцип государственно-общественного характера управления образованием и имеет управленческие полномочия по решению ряда вопросов функционирования и развития ОО.

В целях эффективной профессиональной работы и совершенствования образовательной деятельности создается педагогический совет – коллегиальный орган управления, в состав которого входят все педагогические работники. Педагогический совет собирается не реже одного раза в четверть. Полномочия педагогического совета определены положением о нем.

Для оказания методической помощи в реализации современных образовательных технологий создается научно-методический совет. Ведущим направлением методической работы является создание единой системы непрерывного образования педагогических кадров, направленной на обогащение и развитие творческого потенциала учительского коллектива образовательной организации, повышение квалификации педагогов в соответствии с индивидуальным квалификационным профилем, а также с учетом запроса личности и возможностей организации.

Методическая служба в МБОУ «Лукашевская СОШ» – это сообщество коллег-учителей, которое отражает ее назначение: работать на запрос и поддержку учителя. С целью развития творчества и инициативы учителей, организации работы по самообразованию, распространения передового опыта создаются предметные методические объединения. Данная структура методической службы дает возможность решать задачи организации целенаправленной деятельности педагогического коллектива:

- совершенствовать систему мониторинга и диагностики успешности образования, уровня профессиональной компетентности и методической подготовки педагогов;
- использовать инновационные технологии для повышения качества образования;
- приводить в систему работу учителей-предметников по темам самообразования, активизировать работу по выявлению и обобщению, распространению передового педагогического опыта творчески работающих педагогов;
- обеспечивать методическое сопровождение работы с молодыми специалистами;
- совершенствовать систему работы с одаренными детьми.

В методической работе используются следующие нетрадиционные методы и формы: наставничество, консультирование, наблюдение за более опытными коллегами, взаимное посещение уроков.

В образовательной организации создаются школьные команды по реализации целевых проектов, через которые достигаются целевые показатели программы развития.

Структурным подразделением школы выступает библиотека, главной задачей которой выступает обеспечение обучающихся учебниками, справочной литературой, предоставление доступа к верифицированному контенту ЦОР.

В МБОУ «Лукашевская СОШ» действует социально-психологическая служба, которая осуществляет диагностику и психолого-педагогическое сопровождение обучающихся, в том числе детей с особыми образовательными потребностями, организует работу психолого-педагогического консилиума, психолого-педагогическое консультирование педагогов и родителей (законных представителей).

Формой самоуправления родительской общности выступает управляющий совет. Он создается в целях содействия работе педагогического коллектива по совершенствованию образовательной деятельности, оказания помощи в проведении оздоровительных и развивающих мероприятий. В классах создаются родительские комитеты.

Формой ученического самоуправления выступает Совет старшеклассников, в состав которого входят представители 8-11-х классов. Действуют первичное отделение РДШ, представительства детских и молодежных общественных объединений Юнармия, Большая перемена, реализуется проект Орлята России.

Структурная модель управления школой остается без изменений (Приложение 1).

6.2. Штатное расписание

Таблица 10

№ п/п	Направление развития	Администрация	Педагогический состав	Специалисты
1	Знание: качество и объективность	Директор, заместитель директора по УВР	Учителя-предметники	Педагог-организаторы, тьюторы, психолог
2	Воспитание	Директор, заместитель директора по ВР	учителя-предметники Классные руководители	Психолог, социальный педагог, советник директора по связи с общественностью вожатые
3	Здоровье	Директор, заместитель директора по безопасности	учителя-предметники	Психолог, логопед, дефектолог, медицинский персонал
4	Творчество	Директор, заместитель директора по ВР	учителя-предметники, педагоги дополнительного образования	Наставники, советник директора по связи с общественностью тьюторы,
5	Профориентация	Директор, заместитель директора по ВР	Учителя-предметники, классные руководители	Специалисты по сетевому взаимодействию, советник директора по связи с общественностью
6	Учитель. Школьные команды	Директор, заместитель директора по МР	Педколлектив	Наставники
7	Школьный климат	Директор, заместитель директора по МР,	Педколлектив	Психолог, социальный

		заместитель директора по ВР		педагог
8	Образовательная среда	Директор, заместитель директора по УВР, заместитель директора по АХЧ	Педколлектив	Ответственный по информатизации

6.3. Социальные партнёры школы

В реализации основных образовательных программ и программ дополнительного образования МБОУ «Лукашевская СОШ» широко использует сетевую форму образования. Традиционно социальными партнерами школы являются образовательные учреждения, организации дополнительного образования и общественные организации Пудомягского сельского поселения.

Таблица 11

Социальные партнеры школы

№	Сетевой партнер	Направление Совместной деятельности	Ожидаемые результаты
1	Библиотеки п. Лукаши и п. Пудомяги	Художественно-эстетическое, дополнительное образование, эстетическое, нравственное и патриотическое воспитание	Организация досуга, организация внеурочной деятельности (по плану совместной работы)
2	Дом культуры	Художественно-эстетическое, дополнительное образование, эстетическое воспитание, развитие творческих способностей учащихся,	Организация досуга, организация внеурочной деятельности (по плану совместной работы)
3	Школа Искусств г. Коммунар	Художественно-эстетическое, дополнительное образование эстетическое воспитание, развитие творческих способностей учащихся	Организация внеурочной деятельности (по плану совместной работы)
4	ЦИТ г. Коммунар	Научно-техническое, дополнительное образование	Конкурсная деятельность Организация внеурочной деятельности
5	Коммунарская ДЮСШ	Спортивное, дополнительное образование, спортивное воспитание	Организация спортивных мероприятий с учащимися.
6.	Совет ветеранов Пудомягского СП	Патриотическое, духовно-нравственное воспитание	Мероприятия, акции. Уроки мужества, праздники, встречи
7.	Предприятия Пудомягского СП и г. Коммунар	Профориентационная работа	Экскурсии, занятия, практикумы
11	Высшие и среднепрофессиональные ОО	Профориентационная работа	Экскурсии, занятия, практикумы

Целевая модель школы – сохранить налаженные связи сетевого взаимодействия, привлечь к реализации основных и дополнительных образовательных программ предприятия города и муниципального района, наладить сетевые взаимодействия с организациями средне-профессионального и высшего образования.

6.4. Комплексный мониторинг реализации Программы развития

Контроль реализации программы развития осуществлять по внешнему и внутреннему мониторингу.

Внешний мониторинг:

1. Муниципальный мониторинг деятельности организаций проводит «Общественный совет по проведению независимой оценки качества условий осуществления образовательной деятельности муниципальных образовательных учреждений Гатчинского муниципального района».

Функции, определенные положением:

- Определение перечня организаций, в отношении которых проводится независимая оценка качества образования.
- Рассмотрение проектов документации на заключение Комитетом с организацией, которая осуществляет сбор и обобщение информации о качестве условий осуществления образовательной деятельности ОО.
- Проведение независимой оценки качества условий осуществления образовательной деятельности ОО.
- Представление в Комитет результатов независимой оценки качества условий осуществления образовательной деятельности ОО а также предложения по улучшению их деятельности.

(Приказ об утверждении документа «Положение о проведении независимой оценки качества условий осуществления образовательной деятельности муниципальных образовательных учреждений Гатчинского муниципального района № 04-18-244/18 от 21.12.2018)

2. Независимая оценка качества образовательной деятельности проводит «Общественный совет по проведению независимой оценки качества образовательной деятельности муниципальных образовательных учреждений, оказывающих социальные услуги в сфере образования Гатчинского муниципального района».

Функции, определенные положением:

- организует работу по привлечению граждан, представителей общественных объединений и иных организаций к обсуждению вопросов сферы образования;
- рассматривает инициативы общественных объединений в сфере образования и вносит комитету образования предложения по их рассмотрению и реализации;
- выявляет общественно значимые приоритеты в области образования и вносит предложения комитету образования по их проработке;
- формирует рабочие группы;
- принимает участие в работе координационных, совещательных, экспертных и иных органах, созданных комитетом образования;
- проводит анализ обращений граждан, поступающих в комитет образования, и результатов их рассмотрения;
- вносит предложения в комитет образования по проведению социологических опросов по различным вопросам в сфере образования;
- запрашивает в комитете образования информацию, необходимую для работы Общественного совета;
- приглашает на заседания Общественного совета представителей органов исполнительной власти, органов местного самоуправления, иных организаций;

- взаимодействует со средствами массовой информации по освещению вопросов, обсуждаемых на Общественном совете;

проводит собрания, конференции, круглые столы по вопросам образования. (Приказ об утверждении документа «Положение о проведении независимой оценки качества образовательной деятельности муниципальных образовательных учреждений, оказывающих социальные услуги в сфере образования Гатчинского муниципального района № 04-18-106/16 от 11.04.2016)

3. Информационная открытость деятельности реализуется посредством размещения информации на школьном сайте и Интернет - средствами массовой информации.

Деятельность школьного сайта регламентируется документом «Положение об официальном сайте», функциями которого являются:

- формирование целостного позитивного имиджа организации, осуществляющей образовательную деятельность;
- организация взаимодействия всех участников образовательной деятельности (администрации и учителей школы, обучающихся и их родителей);
- систематическое информирование участников воспитательно-образовательных отношений о качестве образовательных услуг в организации, осуществляющей образовательную деятельность;
- презентация достижений обучающихся и педагогического коллектива школы, его особенностей, истории развития, реализуемых образовательных программ;
- создание условий для взаимодействия участников учебной деятельности, социальных партнеров организации, осуществляющей образовательную деятельность;
- осуществление обмена педагогическим опытом;
- повышение эффективности образовательной деятельности педагогических работников и родителей (законных представителей) обучающихся в форме дистанционного обучения;
- стимулирование творческой активности педагогов и обучающихся общеобразовательной организации.

(Приказ об утверждении документа «Положение об официальном сайт» № 104 от 30.06.2023)
2) Внутренний:

- Внутренняя система оценки качества образования (ВСОКО) регламентируется документом «Положение о внутренней системе оценки качества образования в МБОУ «Лукашевская СОШ» и выполняет следующие функции:
- Устанавливает структуру Внутренней системы оценки качества образования (ВСОКО).
- Регулирует порядок организации и проведения контрольно-оценочных процедур.
- Закрепляет критерии и формы оценки по различным направлениям.
- Определяет состав мониторингов.
- Устанавливает взаимосвязь ВСОКО и внутришкольного контроля (ВШК).
- Учитывает федеральные требования к процедуре самообследования ОО.

(Приказ об утверждении документа «Положение о внутренней системе оценки качества образования в МБОУ «Лукашевская СОШ» № 69 от 04.04.2022

7. Информационное обеспечение Программы развития школы

Реализация Программы развития школы предполагает открытость информации о деятельности школы, её доступность, возможность получения обратной связи, способствует реализации задач основных образовательных программ в направлении связи с родителями и общественностью.

Таблица 12

Информационное обеспечение

Информационный ресурс	Краткий обзор	Контакт
Официальный сайт МБОУ «Лукашевская СОШ»	Официальный сайт является электронным общедоступным информационным ресурсом, размещенным в глобальной сети Интернет. Является одним из инструментов обеспечения учебной и внеурочной деятельности школы и представляет собой актуальный результат деятельности школы. Объединяет процесс сбора, обработки, оформления, публикации информации с процессом интерактивной коммуникации. На сайте представляется актуальный результат деятельности общеобразовательной организации.	http://gtn.lokos.net/lukschool/
Официальный сайт Комитета образования Гатчинского муниципального района Ленинградской области	Официальный сайт является электронным общедоступным информационным ресурсом, обеспечивающим информационную открытость Комитета образования Гатчинского муниципального района	http://edu.gtn.lokos.net
Официальный сайт Комитета общего и профессионального образования Ленинградской области	Официальный сайт предоставляет информацию по вопросам управления в сфере образования, контроля и оценки качества образования	https://edu.lenobl.ru
Официальный сайт МБОУ ДО «Коммунарская детская школа искусств» «КДШИ»	Официальный сайт предоставляет информацию по вопросам сетевого взаимодействия в сфере образования.	http://music-kommunarsk.ru
Официальный сайт МБОУ ДО «Коммунарская спортивная школа»	Официальный сайт предоставляет информацию по вопросам сетевого взаимодействия в сфере образования.	https://www.komdush.ru
Онлайн-платформа «Учи.ру»	Онлайн-курсы по школьным предметам для 1-11 классов, а также курсы по подготовке к ВПР, ОГЭ, ЕГЭ, курсы по внешкольным предметам по развитию гибких и метапредметных навыков в формате комиксов и образовательных игр.	https://uchi.ru/teachers/migration
Онлайн-платформа «Российская Электронная Школа»	Платформа РЭШ содержит диагностические работы для класса, тренировочные задания, уроки, тесты на читательскую, математическую, финансовую и естественнонаучную грамотность, а так же многое другое. Некоторые материалы доступны в форме видео и электронных пособий.	https://resh.edu.ru

	Все задания и подробности от учителя доступны по конкретным ссылкам.	
Другие онлайн-платформы		

8. Ресурсное обеспечение реализации программы развития (образовательная инфраструктура)

Таблица 13

Наименование отдельного блока ресурсов	Направление	Наименование ресурсов	Наличие (по факту), кол-во, характеристики	Требуемое для реализации программы	Источники обретения
Материально-технический	<u>Знание: качество и объективность</u> <i>Образовательный процесс</i>	Обеспечено учебникам и базовых программ в полном объеме, в т.ч. для обучающихся с ОВЗ	24089 экземпляров, из них 9370 художественной литературы, 14719 учебников. Все учебники не соответствуют обновленным ФГОС	Полные комплекты учебников 1-11 классы по обновленным ФГОС	Бюджетное финансирование
		Обеспечено учебникам и УМК для углубленных программ	Учебники по углубленным программам в 10-11 (физика математика) не соответствующие обновленным ФГОС	Учебники по углубленным программам в 10-11 (физика математика) по одному комплекту, в 5 классе один комплект (математика)	Бюджетное финансирование
	<u>Здоровье</u> <i>Условия для физической культуры и спорта</i>	Комплект спортивного оборудования для подготовки к сдаче норм ГТО	Некоторые элементы комплекта спортивного оборудования для подготовки к сдаче норм ГТО	Наличие комплекта спортивного оборудования для подготовки к сдаче норм ГТО	Бюджетное финансирование
	<u>Творчество</u> <i>Развитие талантов</i>	Комплект оборудования для технологического кружка	0	Наличие комплекта оборудования для технологического кружка	Бюджетное финансирование
	<i>Школьные творческие</i>	Комплект оборудования для	0	Наличие комплекта	Бюджетное финансирование

	<i>ие объединен ия</i>	школьного театра		оборудования для школьного театра	ировани е, спонсор
	<u>Воспитан ие</u> <i>Организа ция воспитат ельной деятельн ости</i>	Материалы для обновления экспозиции выставки	Старое оформление экспозиции школьной музейной галереи	Экспозиция школьного музейной галереи пополнена новыми экспонатами	Бюджет ное финанс ировани е
	<i>Ученичес кое самоупра вление</i>	Помещени е и оборудован ие для центра детских инициатив	0	Функционирует центр детских инициатив	Бюджет ное финанс ировани е
	<i>Волонтер ское движение</i>	Помещени е и оборудован ие для школьного военно- патриотиче ского клуба	0	Функционирует школьный военно-патриотический клуб	Бюджет ное финанс ировани е
	<u>Школьны й климат</u> <u>Формиров ание</u> <u>психологи чески</u> <u>благоприя тного школьног о</u> <u>климата</u>	Специальн ая тематическ ая зона в кабинете психолога для консультац ий, разгрузки и коррекцио нно- развивающ ей работы	0	Функционирует специальная тематическая зона в кабинете психолога для консультаций, разгрузки и коррекционно-развивающей работы	Бюджет ное финанс ировани е
	<u>Образова тельная среда</u> <i>Цифровая образова тельная среда (ЦОС)</i>	IT- оборудован ие в соответств ии с Методичес кими рекоменда циями	IT-оборудование не соответствует Методическим рекомендациям по вопросам размещения оборудования в целях обеспечения	IT-оборудование соответствует Методическим рекомендациям по вопросам размещения оборудования в целях обеспечения	Бюджет ное финанс ировани е

			ОО МТБ для внедрения ЦОС	МТБ для внедрения ЦОС	
	<i>Функционирование школы полного дня</i>	Помещение и оборудованное для группы продленного дня	Группа продленного дня размещена в учебном кабинете	Оборудование учебного кабинета под группы продленного дня в соответствии с Методическими требованиями	Бюджетное финансирование
Кадровый	<u>Знание: качество и объективность Образовательный процесс</u>	Учитель математик и для углубленного изучения	0	1 учитель математики повысил квалификацию для работы по углубленной программе	Бюджетное финансирование
	<i>Инклюзивное образование</i>	Команда специалистов по психолого-педагогическому сопровождению обучающихся с ОВЗ, одаренных детей, детей-сирот, находящихся в трудной жизненной ситуации	Некоторые специалисты. Частичное психолого-педагогическое сопровождение целевых групп	Комплект специалистов, прошедших повышение квалификации. Полное психолого-педагогическое сопровождение целевых групп	Бюджетное финансирование
	<u>Школьный климат</u>				
	<u>Творчество Развитие талантов</u>	Специалист для ведения технологического кружка	0	Педагог – руководитель технологического кружка, прошел курсы повышения квалификации.	Бюджетное финансирование
	<i>Школьные творческие объединения</i>	Специалист для руководства школьным театром	Учитель музыки осуществляет руководство художественным коллективом	Имеется специалист для руководства школьным театром, прошел курсы повышения квалификации.	Бюджетное финансирование

<u>Воспитание</u> <i>Организация воспитательной деятельности</i>	Специалист по краеведению и школьному туризму	Педагог школы частично осуществляет руководство школьным музеем	Имеется специалист для руководства школьным музеем и краеведческой работой, прошел курсы повышения квалификации.	Бюджетное финансирование
<i>Ученическое самоуправление</i>	Специалист по руководству центром детских инициатив	0	Имеется специалист для руководства центром детских инициатив, прошел курсы повышения квалификации.	Бюджетное финансирование
<i>Волонтерское движение</i>	Специалист по руководству школьным военно-патриотическим клубом	Педагог школы ведет кружок «Волонтер»	Имеется специалист для руководства школьным военно-патриотическим клубом, прошел курсы повышения квалификации.	Бюджетное финансирование
<u>Учитель. Школьные команды</u> <i>Методическое сопровождение педагогов</i>	Инструментарий диагностик и профессиональных компетенций педагогов	10% педагогов прошли диагностику профессиональных компетенций	50% педагогов прошли диагностику профессиональных компетенций	Бюджетное финансирование
<i>Развитие и повышение квалификации</i>	Курсы повышения квалификации в сфере воспитания	50% педагогов повысили квалификацию в сфере воспитания	60% педагогов повысили квалификацию в сфере воспитания	Бюджетное финансирование
	Курсы повышения квалификации управленцев по программам из Федерального реестра	Один заместитель директора повысил квалификацию по программам из Федерального реестра	Не менее 50% управленческой команды повысили квалификацию по программам из Федерального реестра	Бюджетное финансирование

Финансовый	<u>Образовательная среда</u>	Финансирование капитального ремонта школы	0	Финансирование реновации школы	Бюджетные субсидии
	<u>Учитель. Школьные команды Развитие и повышение квалификации</u>	Материальное стимулирование педагогов для участия в конкурсном движении	Ресурс стимулирующего фонда	Ресурс стимулирующего фонда	Бюджет школы, бюджет социальных партнеров
Научно-методический	<u>Знание: качество и объективность Образовательный процесс</u>	Рабочая программа по математике 5-9 классы углубленный уровень	0	1	
	<u>Инклюзивное образование</u>	Программно-методическое обеспечение реализации адаптированных программ	Частичное программно-методическое обеспечение реализации адаптированных программ	Полное программно-методическое обеспечение реализации адаптированных программ	Бюджетное финансирование
		Раздел сайта «Работа с обучающимися с ОВЗ»	Отдельные мероприятия	Цикл мероприятий Трансляция опыта работы с обучающимися с ОВЗ	Бюджетное финансирование
	<u>Здоровье</u> <i>Здоровьесберегающая среда</i>	Программа здоровьесбережения	Реализация отдельных мероприятий по здоровьесбережению	Наличие программы здоровьесбережения и ее полноценная реализация	Бюджетное финансирование
		1-2 мероприятие по ЗОЖ	3-5 мероприятие по ЗОЖ		
	<u>Творчество</u>	Дополнительные образовате	Разработаны и реализуются дополнительные	Разработаны и реализуются дополнительные	Бюджетное финанс

<i>Развитие талантов</i>	льные программы	образовательные программы разработаны и реализуются по 3 направлениям	образовательные программы разработаны и реализуются по 4-5 направлениям	ирование
<i>Школьные творческие объединения</i>	Дополнительная образовательная программа «Школьный театр»	Разработаны и реализуются частичные элементы программы	Разработана и полноценно реализуется дополнительная образовательная программа «Школьный театр», реализуется не менее 2 мероприятий в год	Бюджетное финансирование
<u>Воспитание</u> <i>Организация воспитательной деятельности</i>	Программа работы с родителями и	Разработана и реализуется программа работы с родителями с использованием регламентированных форм взаимодействия	Разработана и реализуется программа работы с родителями с использованием регламентированных и неформальных форм взаимодействия	Бюджетное финансирование
	Программа по краеведению и школьному туризму	Разработаны и реализуются частичные документы по краеведению и школьному туризму	Разработана и полноценно реализуется программа по краеведению и школьному туризму	Бюджетное финансирование
<i>Ученическое самоуправление</i>	Программа работы центра детских инициатив	0	Разработана и полноценно реализуется программа работы центра детских инициатив	Бюджетное финансирование
<i>Волонтерское движение</i>	Программа работы школьного военно-патриотического клуба	Программа кружка «Волонтер»	Разработана и полноценно реализуется программа школьного военно-патриотического клуба	Бюджетное финансирование
<u>Профория</u> <u>нтация</u>	Корректировка программы	0	Разработана и полноценно реализуется	Бюджетное финансирование

	<i>Сопровождение выбора профессии</i>	по профориентации с учетом сетевого взаимодействия с предприятиями		программа по профориентации с учетом сетевого взаимодействия с предприятиями	ирование
		Корректировка программы по профориентации с учетом экскурсий в организации СПО и ВО	0	Разработана и полноценно реализуется программа по профориентации с учетом сетевого взаимодействия с организациями СПО и ВО	Бюджетное финансирование
		Корректировка программы по профориентации с планированием родительских собраний	0	Разработана и полноценно реализуется программа по профориентации с проведением родительских собраний о кадровых потребностях современного рынка труда	Бюджетное финансирование
	<u>Учитель. Школьные команды Развитие и повышение квалификации</u>	Корректировка плана повышения квалификации с учетом курсов по воспитательным программам, программам из Федерального реестра, программам из Федерального реестра, программа	Разработан и реализуется план повышения квалификации педагогов	Разработан и реализуется план повышения квалификации педагогов с учетом курсов по воспитательным программам, программам из Федерального реестра, программам, обеспечивающих технологический суверенитет страны	Бюджетное финансирование

		М, обеспечивающих технологический суверенитет страны			
	<u>Школьный климат</u> <u>Формирование психологически благоприятного школьного климата</u>	Корректировка психолого-педагогической программы с учетом обучающихся с ОВЗ, одаренных детей, детей-сирот, находящихся в трудной жизненной ситуации, с учетом профилактики травли и девиантного поведения	Разработана и реализуется психолого-педагогическая программа с учетом обучающихся с ОВЗ	Разработана и реализуется психолого-педагогическая программа с учетом обучающихся с ОВЗ одаренных детей, детей-сирот, находящихся в трудной жизненной ситуации, с учетом профилактики травли и девиантного поведения обучающихся	Бюджетное финансирование
	<u>Образовательная среда</u> <u>Цифровая образовательная среда (ЦОС)</u>	Корректировка программы материально-технического оснащения школы в соответствии с Методическими рекомендациями	Программа материально-технического оснащения школы ИТ-оборудование не соответствует Методическим рекомендациям по вопросам размещения оборудования в целях обеспечения ОО МТБ для внедрения ЦОС	Программа материально-технического оснащения школы ИТ-оборудование соответствует Методическим рекомендациям по вопросам размещения оборудования в целях обеспечения ОО МТБ для внедрения ЦОС	Бюджетное финансирование
	<u>Функционирование школы</u>	Корректировка плана работы	План работы школы, расписания частично составлены с учетом	Реализация образовательных программ с	Бюджетное финансирование

	<i>полного дня</i>	школы, расписания с учетом интеграции урочной и внеурочной деятельности и работы группы продленного дня	интеграции урочной и внеурочной деятельности и работы группы продленного дня	учетом интеграции урочной и внеурочной деятельности, программ ДО и работы группы продленного дня	ирование
Социальный (социальные партнёры)	<u>Творчество</u> <i>Развитие талантов</i>	Материально-технический и кадровый ресурс социальных партнеров	Реализуется сетевая форма реализации дополнительных образовательных программ одним социальным партнером	Реализуется сетевая форма реализации дополнительных образовательных программ двумя и более социальными партнерами	Бюджет социальных партнеров
	<u>Воспитание</u> <i>Организация воспитательной деятельности</i>	Кадровый ресурс социальных партнеров для работы с родителями	0	Реализуются неформальные формы работы с родителями	Бюджет социальных партнеров
		Информационный и кадровый ресурс по краеведческой работе	0	Реализуется сетевая форма реализации программы по краеведению	Бюджет социальных партнеров
	<i>Волонтерское движение</i>	Информационный и кадровый ресурс для работы школьного военно-патриотического клуба	Информация для кружка «Волонтер»	В реализации программы школьного военно-патриотического клуба используются элементы сетевого взаимодействия	Бюджет социальных партнеров
	<u>Профориентация</u> <i>Сопровождение</i>	Информационный и кадровый ресурс	Устные согласования с предприятиями города по	Наличие соглашений с региональными	Бюджет школы, бюджет социальных

	<i>выбора профессии</i>	региональных предприятий по профориентации	проведении экскурсий	предприятиями по профориентации	ных партнеров
		Информационный и кадровый ресурс организаций СПО и ВО	0	Наличие соглашений с организациями СПО и ВО по профориентации	Бюджет школы, бюджет социальных партнеров
Нормативно-правовой (нормативно-правовые акты, соглашения, договоры и др.)	<u>Знание: качество и объективность</u> <i>Инклюзивное образование</i>	ЛА организации образования обучающихся с ОВЗ, открытость информации	Разработаны отдельные ЛА, частичная информация на сайте школы	Систематическая разработка ЛА по отдельным обучающимся с ОВЗ в постоянно меняющейся ситуации и информирование на сайте школы	Бюджетное финансирование
	<i>Образовательный процесс</i>	ЛА по организации изучения математик и 5-9 классы на углубленном уровне	0	Наличие ЛА по организации изучения математики 5-9 классы на углубленном уровне	Бюджетное финансирование
	<u>Здоровье</u> <i>Здоровьесберегающая среда</i>	ЛА по реализации программы здоровьесбережения	Некоторые документы по здоровьесберегающим технологиям	Наличие комплекта ЛА по реализации программы здоровьесбережения	Бюджетное финансирование
	<u>Творчество</u> <i>Развитие талантов</i>	ЛА по реализации дополнительных образовательных программ	Некоторые документы реализации дополнительных образовательных программ	Наличие комплекта ЛА по реализации дополнительных образовательных программ	Бюджетное финансирование
	<i>Школьные творческие объединения</i>	ЛА по организации школьного театра	Разработаны некоторые документы по мероприятиям	Наличие комплекта ЛА по организации школьного театра	Бюджетное финансирование

	<u>Воспитание</u> <i>Организация воспитательной деятельности</i>	ЛА по реализации программы работы с родителями	Разработаны некоторые документы по мероприятиям	Наличие комплекта ЛА по реализации программы работы с родителями	Бюджетное финансирование
		ЛА по реализации программы по краеведению и школьному туризму	Разработаны некоторые документы по мероприятиям	Наличие комплекта ЛА по реализации программы по краеведению и школьному туризму	Бюджетное финансирование
	<i>Ученическое самоуправление</i>	ЛА по реализации программы работы центра детских инициатив	0	Наличие комплекта ЛА по реализации программы центра детских инициатив	Бюджетное финансирование
	<i>Волонтерское движение</i>	ЛА по реализации программы работы школьного военно-патриотического клуба	0	Наличие комплекта ЛА по реализации программы работы школьного военно-патриотического клуба	Бюджетное финансирование
	<u>Профориентация</u> <i>Сопровождение выбора профессии</i>	Корректировка ЛА по профориентации с учетом сетевого взаимодействия с предприятиями	0	Наличие в ЛА по профориентации с учетом сетевого взаимодействия с предприятиями	Бюджетное финансирование
		Корректировка ЛА по профориентации с учетом сетевого взаимодействия с организациями СПО и ВО	0	Наличие в ЛА по профориентации с учетом сетевого взаимодействия с организациями СПО и ВО	

	<u>Учитель. Школьные Команды Методическое сопровождение педагогов</u>	ЛА по диагностике профессиональных компетенций педагогов	0	Наличие в ЛА по диагностике профессиональных компетенций педагогов	
	<u>Развитие и повышение квалификации</u>	ЛА по повышению квалификации педагогов с учетом курсов по воспитательным программам, программам из Федерального реестра, программам, обеспечивающих технологический суверенитет страны	Разработаны и реализованы ЛА по повышению квалификации педагогов	Разработаны и реализуется ЛА по повышению квалификации педагогов с учетом курсов по воспитательным программам, программам из Федерального реестра, программам, обеспечивающих технологический суверенитет страны	Бюджетное финансирование
	<u>Школьный климат Формирование психологически благоприятного школьного климата</u>	ЛА по психолого-педагогическому сопровождению обучающихся с ОВЗ, одаренных детей, детей-сирот, находящихся в трудной жизненной	Разработаны и реализованы ЛА по психолого-педагогическому сопровождению обучающихся с ОВЗ	Разработаны и реализуются ЛА по психолого-педагогическому сопровождению обучающихся с ОВЗ, одаренных детей, детей-сирот, находящихся в трудной жизненной ситуации. , с учетом профилактики травли и	Бюджетное финансирование

		ситуации, с учетом профилактики травли и девиантного поведения		девиантного поведения обучающихся	
	<i>Функционирование школы полного дня</i>	ЛА по реализации образовательных программ с учетом интеграции урочной и внеурочной деятельности, программ ДО и работы группы продленного дня	Разработаны и реализованы ЛА реализации образовательных программ без учета интеграции урочной и внеурочной деятельности, программ ДО и работы группы продленного дня	Разработаны и реализованы ЛА реализации образовательных программ с учетом интеграции урочной и внеурочной деятельности, программ ДО и работы группы продленного дня	Бюджетное финансирование

9. Ожидаемые результаты реализации Программы развития

Обозначены задачи и ожидаемые результаты по каждому проекту с учетом магистральных направлений.

Таблица

Задачи и ожидаемые результаты проектов с учетом магистральных направлений

Магистральное направление	Задачи по направлениям	Ожидаемые результаты, целевые индикаторы
Задача 2. Переход на следующий (средний) уровень соответствия модели «Школа Минпросвещения России»	Ожидаемые результаты: 1. Определены условия перехода на следующий уровень соответствия модели «Школа Минпросвещения России» с учетом магистральных направлений развития: - Знание: качество и объективность - Воспитание - Здоровье - Творчество - Профорientация - Учитель - Школьный климат - Образовательная среда	Целевые индикаторы:

	<p>- Средний уровень соответствия модели «Школа Минпросвещения России»</p> <p>- Переход на обновленный ФГОС</p> <p>- 2023 г. переход на обновленный ФГОС обучающихся 1-7, 10 классов</p> <p>- 2024 г. переход на обновленный ФГОС обучающихся 8-9 и 11 классов</p>
<p>Проект 1: Воспитание личности</p>	<p>Ожидаемые результаты:</p> <p>Налажена работа по формированию предметно-нравственной среды в перспективе цифровизации образования для расширения возможности индивидуализации образовательного процесса с нацеленностью на достижение планируемых образовательных результатов.</p> <p>Целевые индикаторы:</p> <p>Средний балл ГИА выпускников 9 и 11 классов на уровне среднего балла района</p> <p>Средний балл ВПР на уровне среднего балла района</p> <p>Доля выпускников, получивших аттестат по итогам внешней оценки качества образования 2023 г. – 100%; 2024 г. – 100%; 2025 г. – 100%; 2026 г. - 100%; 2027 г. – 100%.</p> <p>Доля выпускников, участвующих в интеллектуальных олимпиадах и конкурсах: 2024 г. – 15%; 2025 г. – 20%; 2026 г. – 30%; 2027 г. - 35%; 2028 г. – 40%.</p> <p>Доля выпускников, участвующих в научно-исследовательской деятельности: 2024 г. – 15%; 2025 г. – 20%; 2026 г. – 30%; 2027 г. - 35%; 2028 г. – 40%.</p> <p>Доля победителей интеллектуальных и творческих олимпиад и конкурсов на муниципальном, региональном и всероссийском уровне: 2024 г. – 5%; 2025 г. – 7%; 2026 г. – 10%; 2027 г. - 15%; 2028 г. – 20%.</p> <p>Доля обучающихся, включенных в систему дополнительного образования: 2024 г. – 60%; 2025 г. – 65%; 2026 г. – 70%; 2027 г. - 75%; 2028 г. – 80%.</p> <p>Доля обучающихся, имеющих высокий уровень воспитанности, от общего числа обучающихся: 2024 г. – 90%; 2025 г. – 90%; 2026 г. – 90%; 2027 г. - 90%; 2028 г. – 95%.</p> <p>Доля обучающихся, состоящих на внутришкольном учете: 2024 г. – 2%; 2025 г. – 1%; 2026 г. – 1%; 2027 г. - 1%; 2028 г. – 0%.</p> <p>Оснащение школы компьютерной техникой, программным обеспечением учебного и управленческого значения: 2023 г. – 90%; 2024 г. – 90%; 2025 г. – 95%; 2026 г. - 95%; 2027 г. – 100%.</p> <p>Доля учебных предметов, где используются ИКТ в образовательной деятельности: 2024 г. – 100%; 2025 г. – 100%; 2026 г. – 100%; 2027 г. - 100%; 2028 г. – 100%.</p> <p>Доля обучающихся, применяющих ИКТ в образовательной деятельности: 2024 г. – 75%; 2025 г. – 80%; 2026 г. – 85%; 2027 г. - 90%; 2028 г. – 100%.</p> <p>Доля семей, удовлетворенных качеством образования в школе: 2024 г. – 75%; 2025 г. – 80%; 2026 г. – 85%; 2027 г. - 90%; 2027 г. – 90%.</p> <p>Наличие и систематическое пополнение информации на официальном сайте по поддержке талантливых детей.</p>

Задача 2. Создание условий для достижения образовательных результатов согласно требованиям федеральных государственных образовательных стандартов на каждом уровне общего образования с учётом независимой оценки качества образования.		
Знание: качество и объективность <i>Образовательный процесс</i>	Полное обеспечение обучающихся, в т.ч. обучающихся с ОВЗ учебниками и учебными пособиями	100% обучающихся обеспечены учебниками
	Организовать углубленное изучение одного или более предметов реализуется не менее чем в одном классе одной из параллелей с 2 по 9 класс	Предпрофильная подготовка обучающихся углубленное изучение одного или более предметов, формирование профильной группы
<i>Инклюзивное образовательное пространство</i>	Разработать отдельные локальные акты на особенности организации образования обучающихся с ОВЗ, инвалидностью по всем вопросам	Утвержденные ЛА по образовательной деятельности обучающихся с ОВЗ
	Предоставить полное кадровое обеспечение оказания психолого-педагогической и технической помощи обучающимся с ОВЗ, инвалидностью	100% обучающихся с ОВЗ, инвалидностью обеспечены психолого-педагогической и технической помощью
	Корректировать адаптированные основные общеобразовательные программы и разработать дополнительные общеобразовательные программы	Реализация адаптированных и основных и дополнительных общеобразовательных программ
	Модернизировать информационный блок на официальном сайте ОО с регулярно обновляемой информацией	Информационная открытость, доступность информации об организации образования обучающихся с ОВЗ
	Систематизировать работу по трансляции опыта организации образования обучающихся с ОВЗ, инвалидностью	Системная работа
Задача 3. Развитие воспитательной системы, способствующей развитию личности, формированию гражданской позиции, самопознания и самовоспитания, становления и развития ответственного, творческого, инициативного, компетентного гражданина России.		
Воспитание: <i>Организация воспитательной деятельности</i>	Организовать работу с родителями с использованием регламентированных и неформальных форм взаимодействия	Совместная реализация рабочей программы воспитания
	Организовать работу по реализации программы краеведения или школьного туризма	Реализуется одна программа краеведения

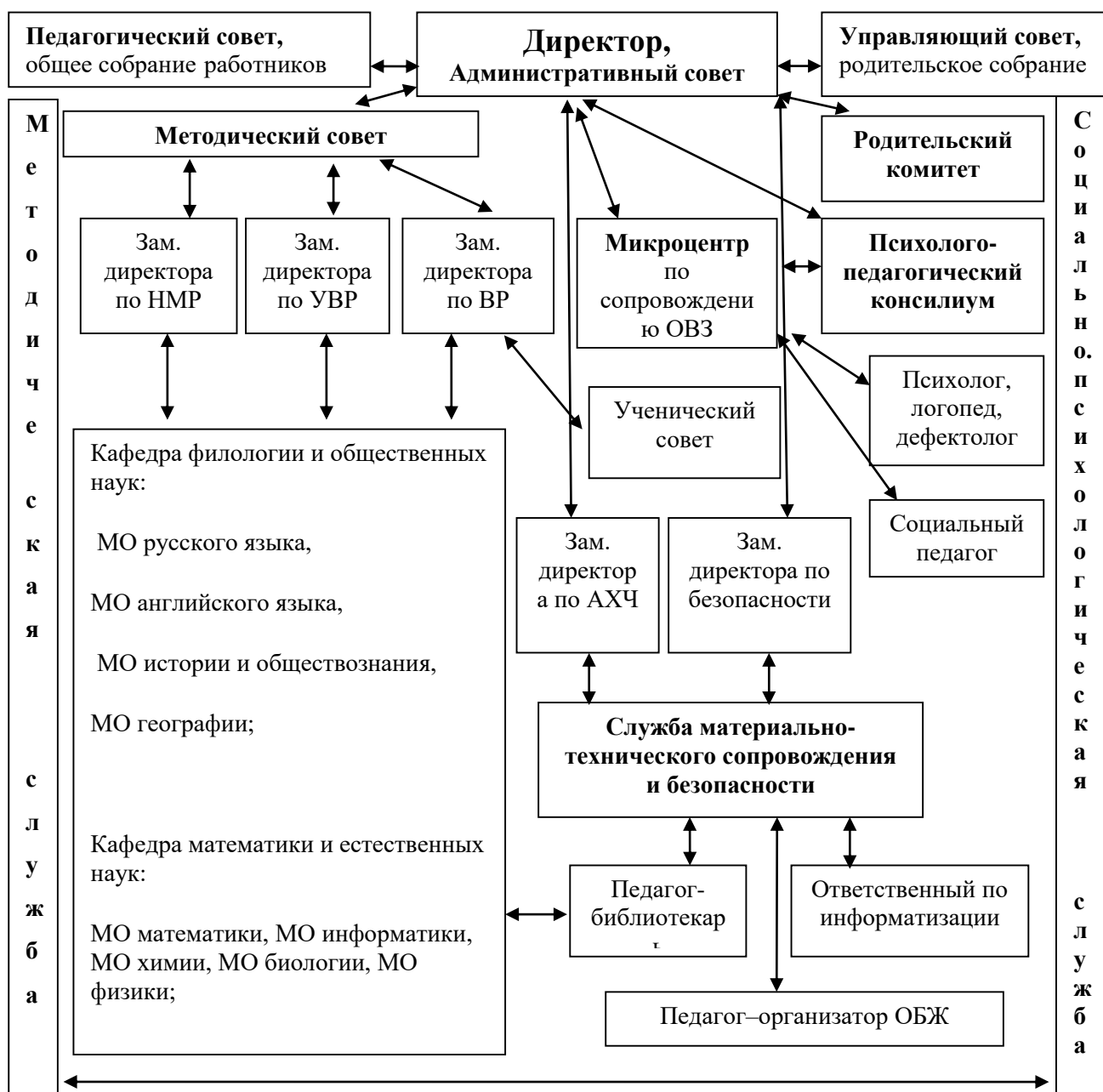
<i>Ученическое самоуправление</i> <i>Волонтерское движение</i>	Создать центр детских инициатив, пространства ученического самоуправления	Активизация ученического самоуправления
	Организовать работу школьного военно-патриотического клуба	Активизация волонтерского движения
Задача 4. Расширение возможности образовательного пространства для повышения качества освоения содержания учебных предметов, творческого потенциала обучающихся в практическом применении.		
<i>Творчество: Развитие талантов</i>	Разработать и реализовать дополнительные общеобразовательные программы по 4-5 направленностям	Развитие таланта Обеспечение потребности обучающихся в дополнительном образовании
	Открыть на базе ОО или в рамках сетевого взаимодействия не менее одного технологического кружка	Предпрофильная подготовка к технологическому профилю
	Наладить реализацию дополнительных общеобразовательных программ в сетевой форме с 2 и более организациями	Обеспечение потребности обучающихся в дополнительном образовании
<i>Школьные творческие объединения</i>	Создать школьный театр	Организована театральная студия для развития талантов.
	Каждому школьному объединению проводить не менее 2х мероприятий в год	Развитие таланта, профессиональная ориентация
Задача 5. Формирование предметно-пространственной среды в перспективе цифровизации образования для расширения возможности индивидуализации образовательного процессе с нацеленностью на достижение планируемых образовательных результатов.		
<i>Образовательная среда ЦОС (поддержка всех активностей)</i>	Полное оснащение ОО ИТ-оборудованием в соответствии с методическими рекомендациями по вопросам размещения оборудования, поставляемого в целях обеспечения образовательных организаций материально-технической базой для внедрения ЦОС	Оснащение ОО ИТ-оборудованием 100%
<i>Школа полного дня</i>	Организовать урочную и внеурочную деятельность обучающихся, программ дополнительного образования детей, включая пребывание детей в ГПД	Организация образовательной деятельности и досуга в течение дня
Проект 2: Путевка в жизнь	Ожидаемые результаты: Модернизирована работа по образовательному партнёрству для повышения качества освоения содержания учебных предметов в практическом применении.	

	Целевые индикаторы: Доля выпускников, построивших постшкольный образовательный маршрут или трудоустроившихся: 2024 г. – 90%; 2025 г. – 94%; 2026 г. – 95%; 2027 г. - 97%; 2028 г. – 99%.	
Задача 6. Создание и реализация единой системы сопровождения профессионального самоопределения обучающихся с учетом новых вызовов и потребностей современного рынка труда.		
Профориентация: <i>Сопровождение выбора профессии</i>	Заклучить соглашения с региональными предприятиями/организациями, оказывающими содействие в реализации профориентационных программ	Реализация профориентационных программ
	Организовать цикл экскурсий для обучающихся в организации СПО и ВО	Посещение с экскурсией обучающимися СПО и ВО
	Организовать цикл лекций для родителей на тему профессиональной ориентации, в т.ч. о кадровых потребностях современного рынка труда	Осознанный выбор обучающимися и родителями постшкольного образовательного пути
Проект 3: ЗОЖ	<p>Ожидаемые результаты: Усовершенствована работа по повышению качества реализации образовательных программ в соответствии с программой здоровьесбережения.</p> <p>Целевые индикаторы: Охват обучающихся системой индивидуального мониторинга здоровья (в процентах от общей численности детей) 2023 г. – 90%; 2024 г. – 95%; 2025 г. – 100%; 2026 г. – 100%; 2027 г. – 100%. Доля детей с ОВЗ и детей-инвалидов, которым созданы условия для получения качественного общего образования (в т.ч. с использованием дистанционных технологий) от общей численности детей школы: 2023 г. – 100%; 2024 г. – 100%; 2025 г. – 100%; 2026 г. – 100%; 2027 г. – 100%.</p>	
Задача 7. Развитие системы условий для формирования у обучающихся позитивного отношения к здоровью как базовой ценности и умения вести здоровый образ жизни с использованием комплекса ГТО в контексте идеи здоровьесбережения.		
Здоровье: Здоровье-сберегающая среда	Организовать от 3 до 5 просветительских мероприятий за учебный год по ЗОЖ, по профилактике курения табака, употребления алкоголя и наркотических средств.	Уменьшение числа обучающихся, ведущих не здоровый образ жизни
	Создать общешкольную программу здоровьесбережения и организовать ее полноценную реализацию	Положительная динамика качества здоровья обучающихся
<i>Создание условий для занятий физической</i>	Организовать работу по активизации участия	До 10% обучающихся имеют знак отличия ГТО с удостоверением

<i>культурой и спортом</i>	обучающихся в сдаче нормативов ВФСК «ГТО»	
Школьный климат <i>Формирование психологически благоприятного школьного климата</i>	Разработать и реализовать психолого-педагогическую программу и комплекс мероприятий для каждой из целевых групп обучающихся (испытывающим трудности в обучении, находящимся в ТЖС, детям-сиротам, детям, оставшимся без попечения родителей, обучающимся с ОВЗ, инвалидностью, одаренным детям)	Психолого-педагогическое сопровождение целевых групп обучающихся
	Оборудовать в кабинете педагога-психолога специальных тематических зон для проведения индивидуальных и групповых консультаций, психологической разгрузки, коррекционно-развивающей работы	Повышение эффективности психолого-педагогического сопровождения целевых групп обучающихся
	Разработать и реализовать психолого- педагогическую программу и комплекс мероприятий по профилактике травли обучающихся в образовательной среде	Случаи травли обучающихся в образовательной среде приблизить к 0%.
	Разработать и реализовать психолого- педагогическую программу и комплекс мероприятий по профилактике девиантного поведения обучающихся	Разработать и реализовать психолого- педагогическую программу и комплекс мероприятий по профилактике девиантного поведения обучающихся
Проект 4: Успешный учитель-успешный ученик!	<p>Ожидаемые результаты: Построена система персонифицированного профессионального развития педагогов и руководителей ОО, обеспечивающая своевременную методическую подготовку с нацеленностью на достижение планируемых образовательных результатов.</p> <p>Целевые индикаторы:</p> <ul style="list-style-type: none"> – Доля педагогических работников, ежегодно повышающих квалификацию: 2024 г. – 60%; 2025 г. - 70%; 2026 г. - 80%; 2027 г. - 90%; 2028г. – 100% – Доля учителей школы, аттестованных на высшую и первую квалификационную категорию: 2024 г. – 67%; 2025 г. -70%; 2026 г. - 75%; 2027 г. - 75%; 2028г. – 75% – Доля учителей школы, включенных в проектную, исследовательскую деятельность: 2024г. – 55%; 2025г. -65%; 2026 г. - 75%; 2027 г. - 85%; 2028г. – 95% 	

	Доля учителей, активно применяющих ИКТ в образовательной деятельности: 2024 г. – 100%; 2025 г. - 100%; 2026 г. - 100%; 2027 г. - 100%; 2028г. – 100%	
Задача 8. Построение системы персонифицированного профессионального развития педагогов и руководителей школы, обеспечивающую своевременную методическую подготовку с нацеленностью на достижение планируемых образовательных результатов.		
<u>Учитель.</u> <u>Школьные команды</u> <i>Методическое сопровождение педагогических кадров. Система наставничества.</i>	Организовать работу по охвату учителей диагностикой профессиональных компетенций (федеральной, региональной, самодиагностикой)	Не менее 50% учителей прошли диагностику профессиональных компетенций
<i>Развитие и повышение квалификации</i>	Активизировать работу по увеличению доли педагогических работников и управленческих кадров, прошедших обучение по программам повышения квалификации в сфере воспитания	Не менее 60% педагогических работников и управленческих кадров прошли обучение по программам повышения квалификации в сфере воспитания
	Организовать работу по повышению квалификации управленческой команды по программам из Федерального реестра образовательных программ дополнительного профессионального образования	Не менее 50% управленческой команды прошли курсы повышения квалификации управленческой команды по программам из Федерального реестра образовательных программ дополнительного профессионального образования (за три последних года)
	Создать условия для обучения учителей по дополнительным профессиональным программам, направленных на формирование у обучающихся навыков, обеспечивающих технологический суверенитет страны (математика, физика, информатика, химия, биология)	Один учитель из числа учителей-предметников, преподающих математику, физику, информатику, химию, биологию, прошел обучение по программам, направленным на формирование у обучающихся навыков, обеспечивающих технологический суверенитет страны (за три последних года)
	Организовать участие педагогов в конкурсном движении	Не менее одного педагога в год участвовало в профессиональных конкурсах на уровне не ниже муниципального

Организационная структура МБОУ «Лукашевская СОШ»



МБОУ «Лукашевская СОШ»
Самодиагностика образовательных организаций по материалам концепции проекта
«Школа Минпросвещения России»

№ п/п	Критерии, показатели оценивания	Значение показателя	Балльн. оценка
Магистральное направление «Знание: качество и объективность»			
Образовательный процесс			
1.1.	Реализация учебно-исследовательской и проектной деятельности («критический» показатель)	обучающиеся участвуют в реализации проектной и/или исследовательской деятельности	1
1.2.	Реализация учебных планов одного или нескольких профилей обучения и (или) индивидуальных учебных планов («критический» показатель)	реализация 1 профиля или 1 индивидуального учебного плана	1
1.3.	Реализация федеральных рабочих программ по учебным предметам (1–11 классы) («критический» показатель) (с 1 сентября 2023 года)	100% учителей используют программы учебных предметов, содержание и планируемые результаты которых не ниже соответствующих содержания и планируемых результатов федеральных рабочих программ учебных предметов	1
1.4.	Обеспеченность учебниками и учебными пособиями	не обеспечено учебниками в полном объеме	1
1.5.	Применение электронных образовательных ресурсов из федерального перечня	предусмотрено	1
1.6.	Углубленное изучение отдельных предметов	не реализуется углубленное изучение отдельных предметов	0
Функционирование объективной внутренней системы оценки качества образования			
1.7.	Реализация и соблюдение требований локального акта, регламентирующего формы, порядок, периодичность текущего контроля успеваемости и промежуточной аттестации обучающихся («критический» показатель)	100% учителей и членов управленческой команды школы соблюдают требования локального акта, регламентирующего формы, порядок, периодичность	1

		текущего контроля успеваемости и промежуточной аттестации обучающихся	
1.8.	Реализация и соблюдение требований локального акта, регламентирующего внутреннюю систему оценки качества образования («критический» показатель)	100% учителей и членов управленческой команды школы соблюдают требования локального акта, регламентирующего внутреннюю систему оценки качества образования	1
1.9.	Планирование оценочных процедур с учетом графиков проведения федеральных и региональных (при наличии) оценочных процедур (сводный график оценочных процедур размещен на официальном сайте школы)	да	1
1.10	Отсутствие выпускников 11 класса, получивших медаль «За особые успехи в учении», которые набрали по одному из предметов ЕГЭ менее 70 баллов (при реализации среднего общего образования)	отсутствие выпускников 11 класса, получивших медаль «За особые успехи в учении», которые набрали по одному из предметов ЕГЭ менее 70 баллов	1
1.11	Образовательная организация не входит в перечень образовательных организаций с признаками необъективных результатов	образовательная организация не входит в перечень образовательных организаций с признаками необъективных результатов по итогам предыдущего учебного года	2
1.12	Отсутствие выпускников 9 класса, не получивших аттестаты об основном общем образовании, в общей численности выпускников 9 класса (за предыдущий учебный год)	Отсутствие выпускников 9 класса, не получивших аттестаты об основном общем образовании	1
1.13	Отсутствие выпускников 11 класса, не получивших аттестаты о среднем общем образовании, в общей численности выпускников 11 класса (за предыдущий учебный год)	отсутствие выпускников 11 класса, не получивших аттестаты о среднем общем образовании	1

Обеспечение удовлетворения образовательных интересов и потребностей обучающихся			
1.14	Реализация рабочих программ курсов внеурочной деятельности, в том числе курса «Разговоры о важном» («критический» показатель)	обучающимся обеспечено 3–4 часа еженедельных занятий внеурочной деятельностью	1
1.15	Участие обучающихся во Всероссийской олимпиаде школьников	участие в региональном этапе	2
1.16	Наличие победителей и призеров этапов Всероссийской олимпиады школьников	наличие победителей и (или) призеров муниципального этапа Всероссийской олимпиады школьников	2
1.17	Сетевая форма реализации Общеобразовательных программ (наличие договора(-ов) о сетевой форме реализации общеобразовательных программ; наличие общеобразовательных программ, реализуемых в сетевой форме)	Не осуществляется сетевая форма реализации общеобразовательных программ	0
Инклюзивное образовательное пространство			
Обеспечение условий для организации образования обучающихся с ограниченными возможностями здоровья (далее – ОВЗ), с инвалидностью			
1.18	Реализация программы (плана) мероприятий по обеспечению доступности и качества образования обучающихся с ОВЗ, с инвалидностью (или развития инклюзивного образования и т. п.)	реализация в течение 2 и более лет	2
1.19	Разработанность локальных актов (далее –ЛА) в части организации образования обучающихся с ОВЗ, с инвалидностью	разработаны отдельные ЛА, или есть указание в общих ЛА на особенности организации образования обучающихся с ОВЗ, с инвалидностью по отдельным вопросам (не охватывает все вопросы организации образования обучающихся с ОВЗ, с инвалидностью)	1
1.20	Кадровое обеспечение оказания психолого- педагогической и технической помощи обучающимся с ОВЗ, с инвалидностью	Не обеспечено	0
1.21	Программно-методическое	разработаны адаптированные	1

	обеспечение обучения и воспитания по федеральным адаптированным образовательным программам (при наличии обучающихся с ОВЗ, с инвалидностью)	основные общеобразовательные программы	
1.22	Обеспечение информационной открытости, доступности информации об организации образования обучающихся с ОВЗ, с инвалидностью (за исключением персональной информации, в том числе о состоянии здоровья обучающихся)	информационный блок на официальном сайте общеобразовательной организации (информация не обновляется или обновляется редко)	3
1.23	Учебно-дидактическое обеспечение обучения и воспитания по федеральным адаптированным образовательным программам (при наличии обучающихся с ОВЗ и в соответствии с рекомендованными психолого-медико-педагогической комиссией вариантами адаптированных образовательных программ)	не обеспечено учебниками в полном объеме	2
1.24	Наличие специальных технических средств обучения (далее –ТСО) индивидуального и коллективного пользования (при наличии в общеобразовательной организации обучающихся с ОВЗ, с инвалидностью)	отсутствие оснащенных ТСО рабочих мест и классов для обучающихся с ОВЗ, с инвалидностью	0
1.25	Применение электронных образовательных ресурсов и дистанционных образовательных технологий в образовании обучающихся с ОВЗ, с инвалидностью (при наличии обучающихся с ОВЗ, с инвалидностью)	предусмотрено	1
1.26	Создание условий для профессионального развития и совершенствования профессиональных компетенций педагогических работников в части обучения и воспитания обучающимися с ОВЗ, с инвалидностью (за три последних года)	не менее 50% педагогических работников прошли обучение (за три последних года)	1
1.27	Трансляция опыта образовательной	проводится эпизодически (отдельные мероприятия)	1

	организации в вопросах образования обучающихся с ОВЗ, с инвалидностью на семинарах, тренингах, конференциях и иных мероприятиях		
		Всего баллов	31
	Распределение по уровням	Уровень	Диапазо н
		Базовый уровень	15–28
		Средний уровень	29–39
		Высокий уровень	40–53
Магистральное направление «Здоровье»			
Здоровьесберегающая среда			
2.1.	Обеспечение бесплатным горячим питанием учащихся начальных классов («критический» показатель для образовательных организаций, реализующих образовательные программы начального общего образования)	100% обучающихся начальных классов обеспечены горячим питанием	1
2.2.	Организация просветительской деятельности, направленной на формирование здорового образа жизни (далее – ЗОЖ), профилактика табакокурения, употребления алкоголя и наркотических средств. («критический» показатель)	наличие общешкольной программы работы по противодействию и профилактике вредных привычек	1
2.3.	Количество школьных Просветительских мероприятий по ЗОЖ, по профилактике курения табака, употребления алкоголя и наркотических средств	1–2 мероприятия за учебный год	3
2.4.	Реализация программы здоровьесбережения	наличие отдельных программ здоровьесбережения (в рамках предметного блока, у отдельных преподавателей) и их полноценная реализация	1
Создание условий для занятий физической культурой и спортом			
2.5	Наличие в образовательной организации спортивной инфраструктуры для занятий физической культурой и спортом, в том числе,	да	1

	доступной населению (в том числе на основе договоров сетевого взаимодействия)		
2.6	Диверсификация деятельности школьных спортивных клубов (далее – ШСК) (по видам спорта)	от 1 до 4 видов спорта в ШСК	1
2.7	Наличие дополнительных образовательных услуг в области физической культуры и спорта; доля обучающихся, постоянно посещающих занятия	от 20% до 19% обучающихся постоянно посещают занятия	2
2.8.	Участие обучающихся в массовых физкультурно-спортивных мероприятиях (в том числе во Всероссийских спортивных соревнованиях школьников «Президентские состязания» и Всероссийских спортивных играх школьников «Президентские спортивные игры»)	участие обучающихся в спортивных мероприятиях на региональном и (или) всероссийском уровнях	3
2.9.	Наличие победителей и призеров спортивных соревнований (в том числе во Всероссийских спортивных соревнованиях школьников «Президентские состязания» и Всероссийских спортивных играх школьников «Президентские спортивные игры»)	наличие победителей и (или) призеров на муниципальном уровне	2
2.10	Доля обучающихся, получивших знак отличия Всероссийского физкультурно-спортивного комплекса «Готов к труду и обороне» (далее – ВФСК «ГТО») в установленном порядке, соответствующий его возрастной категории на 1 сентября отчетного года	От 10 до 29% обучающихся, имеющих знак отличия ВФСК «ГТО», подтвержденный удостоверением	2
		Всего баллов	17
	Распределение по уровням	Уровень	Диапазон
		Базовый уровень	7–12
		Средний уровень	13–19
		Высокий уровень	20–22
Магистральное направление «Творчество»			
Развитие талантов			
3.1	Доля обучающихся, охваченных дополнительным образованием в общей численности обучающихся	от 10% до 49% обучающихся	2

	(«критический» показатель)		
3.2	Реализация дополнительных общеобразовательных программ	программы разработаны и реализуются по 3 направленностям	3
3.3	Наличие технологических кружков на базе общеобразовательной организации и/или в рамках сетевого взаимодействия	1 технологический кружок	1
3.4	Участие обучающихся в конкурсах, фестивалях, олимпиадах (кроме Всероссийской олимпиады школьников), конференциях	участие обучающихся в конкурсах, фестивалях, олимпиадах, конференциях на региональном и (или) всероссийском уровне	2
3.5	Наличие победителей и призеров различных олимпиад (кроме ВСОШ), смотров, конкурсов, конференций	наличие победителей и (или) призеров конкурсов, фестивалей, олимпиад, конференций на всероссийском уровне	1
3.6	Сетевая форма реализации дополнительных общеобразовательных программ (организации культуры и искусств, кванториумы, мобильные кванториумы, ДНК, «IT - кубы», «Точки роста», экостанции, ведущие предприятия региона, профессиональные образовательные организации и образовательные организации высшего образования и др.)	сетевая форма реализации дополнительных общеобразовательных программ с 1 организацией	1
Школьные творческие объединения			
3.7	Функционирование школьных творческих объединений (школьный театр, школьный музей, школьный музыкальный коллектив, школьный медиасендер (телевидение, газета, журнал) и др.) («критический» показатель)	3–4 объединения	2
3.8	Функционирование школьного театра	Функционирование	1
3.9	Функционирование школьного музея	Функционирование	1
3.10	Функционирование школьного хора	Функционирование	1
3.11	Функционирование школьного медиасендера (телевидение, газета, журнал и др.)	отсутствие	1
3.12	Доля обучающихся, являющихся членами школьных творческих	менее 30% и более обучающихся	3

	объединений, от общего количества обучающихся в организации		
3.13	Количество мероприятий школьных творческих объединений: концерты, спектакли, выпуски газет, журналов и т. д. (для каждого творческого объединения)	Более 2х мероприятий в год (для каждого школьного творческого объединения)	2
		Всего баллов	21
	Распределение по уровням	Уровень	Диапазон
		Базовый уровень	9–16
		Средний уровень	17–24
		Высокий уровень	25–29
Магистральное направление «Воспитание»			
Организация воспитательной деятельности			
4.1	Использование государственных символов при обучении и воспитании («критический» показатель)	да	3
4.2	Реализация рабочей программы воспитания, в том числе для обучающихся с ОВЗ («критический» показатель)	да	1
4.3.	Реализация календарного плана воспитательной работы («критический» показатель)	да	1
4.4	Функционирование Совета родителей («критический» показатель)	да	1
4.5.	Наличие советника директора по воспитанию и взаимодействию с детскими общественными Объединениями («критический» показатель) (с 1 сентября 2023 года)	да	1
4.6	Взаимодействие образовательной организации и родителей в процессе реализации рабочей программы воспитания	осуществляется с использованием регламентированных форм взаимодействия	2
4.7	Наличие школьной символики (флаг школы, гимн школы, эмблема школы, элементы школьного костюма и т. п.)	наличие школьной символики (флаг школы, гимн школы, эмблема школы, элементы школьного костюма и т.п.)	1
4.8	Реализация программ краеведения и школьного туризма	реализуется одна программа краеведения и школьного туризма	1

4.9.	Организация летних тематических смен в школьном лагере	наличие	1
Ученическое самоуправление, волонтерское движение			
4.10	Функционирование Совета обучающихся («критический» показатель)	наличие	1
4.11	Наличие первичного отделения РДДМ «Движение первых»	наличие	1
4.12	Наличие центра детских инициатив, пространства ученического самоуправления	наличие	1
4.13	Участие в реализации проекта «Орлята России» (при реализации начального общего образования)	участие в проекте	1
4.14	Наличие представительств детских и молодежных общественных объединений («Юнармия», «Большая перемена» и др.)	наличие	1
4.15	Участие обучающихся в волонтерском движении (при реализации основного общего и (или) среднего общего образования)	обучающиеся не участвуют в волонтерском движении	0
4.16	Наличие школьных военно-патриотических клубов	отсутствие	0
		Всего баллов	17
	Распределение по уровням	Уровень	Диапазон
		Базовый уровень	10–15
		Средний уровень	16–19
		Высокий уровень	20–22
Магистральное направление «Профориентация»			
Сопровождение выбора профессии			
5.1	Реализация утвержденного календарного плана профориентационной деятельности в школе (в соответствии с календарным планом профориентационной деятельности, разработанным в субъекте РФ) («критический» показатель)	да	1
5.2	Определение заместителя директора, ответственного за реализацию профориентационной деятельности	да	1
5.3	Наличие соглашений с	да	1

	Региональными предприятиями /организациями, оказывающими содействие в реализации профориентационных		
5.4	Наличие профильных Предпрофессиональных классов (инженерные, медицинские, космические, IT, педагогические, предпринимательские и др.)	нет	0
5.5	Наличие и использование дополнительных материалов по профориентации, в том числе мультимедийных, в учебных предметах общеобразовательного цикла	да	1
5.6	Посещение обучающимися экскурсий на предприятиях	да	1
5.7	Участие обучающихся в моделирующих профессиональных пробах (онлайн) и тестированиях	да	1
5.8	Посещение обучающимися экскурсий в организациях СПО и ВО	да	1
5.9	Посещение обучающимися профессиональных проб на региональных площадках	да	1
5.10	Посещение обучающимися занятий по программам дополнительного образования, в том числе кружков, секций и др., направленных на профориентацию	да	1
5.11	Прохождение обучающимися профессионального обучения по программам профессиональной подготовки по профессиям рабочих и должностям служащих	нет	0
5.12	Проведение родительских собраний на тему профессиональной ориентации, в том числе о кадровых потребностях современного рынка труда	да	1
5.13	Участие обучающихся 6–11 классов в мероприятиях проекта «Билет в будущее»	да	1
5.14	Участие обучающихся в чемпионатах по профессиональному мастерству	да	1
		Всего баллов	12

	Распределение по уровням	Уровень	Диапазо н
		Базовый уровень	5–7
		Средний уровень	8–11
		Высокий уровень	12–14
Ключевое условие «Учитель. Школьная команда»			
Условия педагогического труда			
6.1	Использование единых подходов к штатному расписанию (количество административного персонала на контингент, узкие специалисты)	в организации используются единые подходы к штатному расписанию	1
6.2	Предусмотрены меры материального и нематериального стимулирования (разработан школьный локальный акт о системе материального и нематериального стимулирования, соблюдаются требования локального акта)	Не предусмотрены меры материального и нематериального стимулирования	0
Методическое сопровождение педагогических кадров. Система наставничества.			
6.3	Развитие системы наставничества (положение о наставничестве, дорожная карта о его реализации, приказы) («критический» показатель)	да	1
6.4	Наличие методических объединений / кафедр методических советов учителей («критический» показатель)	да	1
6.5	Наличие методических объединений / кафедр методических советов классных руководителей («критический» показатель)	да	1
6.6	Охват учителей диагностикой профессиональных компетенций (федеральной, региональной, самодиагностикой)	не менее 50% учителей прошли диагностику профессиональных компетенций	2
6.7	Доля учителей, для которых по результатам диагностики разработаны индивидуальные образовательные маршруты	10% учителей	3
Развитие и повышение квалификации			
6.8	Доля педагогических работников, прошедших обучение по программам повышения квалификации, размещенным в Федеральном реестре дополнительных профессиональных программ педагогического образования (за три последних года) («критический» показатель)	не менее 80% педагогических работников	3

6.9	Доля педагогических работников, прошедших обучение по программам повышения квалификации по инструментам ЦОС, размещенным в Федеральном реестре дополнительных профессиональных программ педагогического образования (за три последних года)	не менее 60% педагогических работников	2
6.10	Доля педагогических работников и управленческих кадров, прошедших обучение по программам повышения квалификации в сфере воспитания (за три последних года)	не менее 50% педагогических работников	1
6.11	Повышение квалификации штатных педагогов- психологов по программам, размещенным в Федеральном реестре дополнительных профессиональных программ педагогического образования (за три последних года)	отсутствие	0
6.12	Повышение квалификации управленческой команды по программам из Федерального реестра образовательных программ дополнительного профессионального образования (за три последних года)	Не менее 50% управленческой команды	2
6.13	Обеспечение условий для обучения учителей по дополнительным профессиональным программам, направленных на формирование у обучающихся навыков, обеспечивающих технологический суверенитет страны (математика, физика, информатика, химия, биология) (за три последних года)	Более 1 учителя	2
6.14	Участие педагогов в конкурсном движении	Участие	3
6.15	Наличие среди педагогов победителей и призеров конкурсов	Наличие	1
		Всего баллов	23
	Распределение по уровням	Уровень	Диапазон
		Базовый уровень	11–17
		Средний уровень	18–27
		Высокий уровень	28–32
Ключевое условие «Школьный климат»			
Организация психолого-педагогического сопровождения			

7.1	Наличие в общеобразовательной организации педагога-психолога («критический» показатель)	наличие педагога-психолога в качестве: - внешнего совместителя и (или) - привлеченного в рамках сетевого взаимодействия и (или) - штатного специалиста	1
7.2	Доля обучающихся общеобразовательных организаций, принявших участие в социально- психологическом тестировании на выявление рисков употребления наркотических средств и психотропных веществ, в общей численности обучающихся общеобразовательных организаций, которые могли принять участие в данном тестировании («критический» показатель)	90% обучающихся	3
7.3	Наличие локальных актов по организации психолого педагогического сопровождения участников образовательных отношений	отсутствие	0
7.4	Наличие в штате общеобразовательной организации социального педагога, обеспечивающего оказание помощи целевым группам обучающихся	наличие	1
7.5	Наличие в штате общеобразовательной организации учителя-дефектолога, обеспечивающего оказание помощи целевым группам обучающихся	отсутствие	0
7.6	Наличие в штате Общеобразовательной организации учителя-логопеда, обеспечивающего оказание помощи целевым группам обучающихся	отсутствие	0
7.7	Наличие в организации отдельного кабинета педагога-психолога	отсутствие	0
Формирование психологически благоприятного школьного климата			
7.8	Оказание психолого- педагогической помощи целевым группам обучающихся (испытывающим трудности в обучении; находящимся в трудной жизненной ситуации; детям-сиротам и детям, оставшимся без попечения родителей; обучающимся с	реализуется в виде отдельных мероприятий и (или) индивидуальных консультаций отдельных участников образовательных	1

	ОВЗ и (или) инвалидностью; одаренным детям) («критический» показатель)	отношений (обучающихся, родителей, педагогов)	
7.9	Формирование психологически благоприятного школьного пространства для обучающихся	Выделение и оснащение тематических пространств для обучающихся (зона общения, игровая зона, зона релаксации и иное)	1
7.10	Наличие в кабинете педагога- психолога оборудованных зон (помещений) для проведения индивидуальных и групповых консультаций, психологической разгрузки, коррекционно-развивающей работы	отсутствие специальных тематических зон	0
7.11	Формирование психологически благоприятного школьного пространства для педагогов	отсутствие специальных тематических зон	0
7.12	Профилактика травли в образовательной среде	реализуется в виде отдельных мероприятий и (или) индивидуальных консультаций отдельных участников образовательных отношений (обучающихся, родителей, педагогов)	1
7.13	Профилактика девиантного поведения обучающихся	реализуется в виде отдельных мероприятий и (или) индивидуальных консультаций отдельных участников образовательных отношений (обучающихся, родителей, педагогов)	1
		Всего баллов	9
	Распределение по уровням	Уровень	Диапазо н
		Базовый уровень	6–13
		Средний уровень	14–16
		Высокий уровень	17–19
Ключевое условие «Образовательная среда»			
ЦОС (поддержка всех активностей)			
8.1	Наличие локальных актов (далее –ЛА) образовательной организации, регламентирующих ограничения использования	да	1

	мобильных телефонов обучающимися («критический» показатель)		
8.2	Подключение образовательной организации к высокоскоростному интернету («критический» показатель)	да	1
8.3	Предоставление безопасного доступа к информационно-коммуникационной сети Интернет («критический» показатель)	да	1
8.4.	Использование федеральной Государственной информационной системы «Моя школа», в том числе верифицированного цифрового образовательного контента, при реализации основных общеобразовательных программ в соответствии с Методическими рекомендациями Федерального института цифровой трансформации в сфере образования («критический» показатель)	100% педагогических работников зарегистрированы на платформе ФГИС «Моя школа»	3
8.5	Информационно коммуникационная образовательная платформа «Сферум» («критический» показатель)	наличие регистрации образовательной организации на платформе и созданной структуры образовательной организации	3
8.6	Оснащение образовательной организации IT- оборудованием в соответствии с Методическими рекомендациями по вопросам размещения оборудования, поставляемого в целях обеспечения образовательных организаций материально-технической базой для внедрения ЦОС	Управление образовательной организацией осуществляется с использованием информационной системы	3
8.7	Эксплуатация информационной системы управления образовательной организацией	Управление образовательной организацией осуществляется с использованием информационной системы	1
Организация внутришкольного пространства			
8.8	Наличие в образовательной организации пространства для учебных и неучебных занятий,	наличие	1

	творческих дел		
8.9	Функционирование школьного библиотечного информационного центра	функционирует школьный библиотечный информационный центр	1
Функционирование школы полного дня			
8.10	Реализация модели «Школа полного дня» на основе интеграции урочной и внеурочной деятельности обучающихся, программ дополнительного образования детей, включая пребывание в группах продленного дня	Модель «Школа полного дня» реализуется	1
Реализация государственно-общественного управления			
8.11	Сформированы коллегиальные органы управления в соответствии с Федеральным законом «Об образовании в Российской Федерации», предусмотренные уставом образовательной организации	да	1
8.12	Функционирование управляющего совета образовательной организации	да	1
		Всего баллов	18
	Распределение по уровням	Уровень	Диапазон
		Базовый уровень	9–12
		Средний уровень	13–15
		Высокий уровень	16–19
	Итог 72–123 Дополнительное условие: все магистральные направления присутствуют и ключевые условия соблюдены, (по «критическим» показателям набрано не менее 1 балла (если школа соответствует уровню «базового»))	Итог 149 баллов Все магистральные направления присутствуют, по «критическим» показателям набрано не менее 1 балла. Школа соответствует среднему уровню	